

# *Parvus Václava II. a falzum pražského groše Václava IV. z areálu zaniklého hradu Janůvka, k. ú. Trnava u Zlína (okr. Zlín)*

JAN CIHLÁŘ – LUKÁŠ RICHTERA – ROSTISLAV FOTTER

## ABSTRACT

**A PARVUS OF WENCESLAS II AND A FORGERY OF THE PRAGUE GROSCHEN OF WENCESLAS IV FROM THE SITE OF THE ABANDONED CASTLE JANŮVKA NEAR TRNAVA U ZLÍNA (ZLÍN DISTRICT).**

*The paper presents two coins discovered at the abandoned castle of Janůvka in the territory of Trnava u Zlína (Zlín District). The first coin is a parvus of Wenceslas II. The second, largely corroded coin was identified as a forgery of the Prague groschen of Wenceslas IV. According to RFA (X-ray fluorescence) surface analysis of the second coin, it likely has a copper core that may originally have been silver-plated. However, due to the coin's current condition, definitive conclusions regarding the exact method of surface plating cannot be made.*

## KEYWORDS

MORAVIA, WENCESLAS II, WENCESLAS IV, PARVUS, PRAGUE GROSCHEN, FORGERY, FCOIN IND, JANŮVKA CASTLE, RFA ANALYSIS, HYDROSTATIC ANALYSIS, X-RAY IMAGING, IMAGE ANALYSIS

## DOI

10.47382/ns2025\_11

V roce 2011 byly v prostoru dnes již zaniklého hrádku Janůvka v katastru obce Trnava (okr. Zlín) postupně nalezeny dvě mince. První naleznou mincí je parvus Václava II. Druhou mincí s výrazně korodovaným povrchem se podařilo identifikovat jako falzum pražského groše Václava IV. Druhá mince byla autorům poskytnuta k nedestruktivním materiálovým analýzám. Nález obou mincí byl již dříve, bez podrobnějšího numismatického rozboru, stručně zmíněn v díle pojednávajícím o hradech Zlínského kraje (*Janiš – Vrla 2018, 120*).

Torzo zaniklého hrádku Janůvka se nachází na zalesněném skalnatém ostrohu nad levým břehem vodárenské nádrže Slušovice. Nejbližšími sídelními útvary jsou v současnosti obec Hrobice nacházející se na opačné straně vodního díla asi 1 km jihozápadním směrem a obec Trnava, která je na stejné straně nádrže asi 1,5 km východně. V době existence hrádku byla nejbližším osídleným místem dnes již také zaniklá osada Janůvky, dříve uváděná jako Janov či Janůvka (*Janiš – Vrla 2018, 120*). Ta se nacházela v údolí pod hradem u potoka Dřevnice, v místech, která jsou dnes zatopená vodou Slušovické nádrže. Poprvé byla tato osada zmíněna v roce 1446 v souvislosti s nedalekým hradem Lukov, k lukovskému panství osada také náležela. Zánik osady je datován mezi roky 1538–1548 (*Plaček 2001, 272*), k roku 1587 je uváděna jako pustá (*Hurt 1985, 19*). Podle zmíněné osady získal hrádek Janůvka své dnešní pojmenování. O historii samotného hrádku není prakticky nic známo. Patřil zřejmě mezi menší hrady vznikající v souvislosti s vrcholící kolonizací ve 2. polovině 13. a první polovině 14. století (*Janiš – Vrla 2018, 120*). Není známo, kdy vznikl, ani kdo byl jeho stavitelem, případně kdo byli jeho pozdější držitelé. Není jasné ani kdy a jak hrad Janůvka zanikl. Podle jedné z teorií (*ROSSY 2018*) mohlo k jeho zániku dojít v souvislosti s vojenským střetem mezi přívržencem husitů Bočkem mladším z Kunštátu

a Poděbrad, který měl tehdy v držení nedaleký hrad Brumov, a katolickým vojskem Jiříka ze Šternberka a Lukova a jeho spojence olomouckého biskupa Jana Železného. Boje mezi nimi vyvrcholily někdy v 1. polovině roku 1424 bitvou u Slušovic, ve které zvítězila katolická strana. Jasně důkazy, zda k zániku hradu skutečně došlo v souvislosti s husitskými válkami, však chybí. Zbytky hrádku se dnes projevují pouze jako terénní změny ve formě zbytků valu a příkopu. Část lokality původního jádra hradu, která byla na konci ostrohu nad potokem Dřevnice, zanikla v 70. letech minulého století v souvislosti se založením lomu na kámen, jenž byl použit k výstavbě hráze přehrady. Obě prezentované mince byly nalezeny těsně pod vrcholem jižního svahu ostrohu, na kterém se měl hrádek Janůvka nacházet. Kromě prezentovaných mincí byly na lokalitě hrádku Janůvka nalezeny také zbytky středověké plátové zbroje (*Žákovský – Janiš – Hlubek – Dejmal 2024, 86*). Blíže k vrcholu ostrohu byla nalezena první mince – parvus Václava II. (č. 1).



### ČECHY, Václav II. (1278–1305)

Mincovna: *Kutná Hora*, AR parvus, 1300–1305

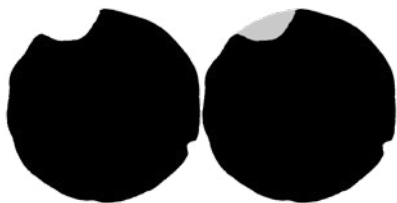
Av.: v perlovci koruna, opis: + W : I : I : R' [ : B ] O E M

Rv.: v perlovci český lev, opis: + P R A <sup>o</sup> G : P A [R V] I

Lit.: *Castelin 1953, č. 1; Smolík 1971, II. 1.*

1. 0,35 g, 14,0/14,3 mm<sup>1</sup>

Až na drobné vylovení při okraji je tato mince velmi dobře zachovaná. Ražba byla provedena mírně excentricky a zřejmě také na o něco menším střížku, než je běžné. Zjištěný maximální průměr střížku nalezeného parvu je 14,3 mm a jeho hmotnost je 0,35 g. Průměr střížku by zřejmě nebyl výrazněji větší, ani kdyby nedošlo k částečnému odlomení jeho okraje. Běžně udávaný průměr střížku parvů Václava II. je 15–16 mm (*Castelin 1953, 34*). Také hmotnost nalezeného parvu je signifikantně nižší než 0,48–0,54 g, což je váha uváděná (*Smolík 1971, 12*) pro parvy Václava II. dané varianty. Pomocí software pro zpracování obrazu ImageJ bylo po dokreslení chybějící plochy střížku šedou barvou a zbarvení reálné plochy střížku černou barvou (obr. 1) spočteno, že chybějící plocha (obdobně i objem, resp. hmota) střížku představuje pouze 3,6 %.<sup>2</sup> Ani zjištěnou menší hmotnost tedy nelze vysvětlit pouze vylovením části mince. Střížek prezentovaného parvu byl buď primárně vyroben menší než obvykle, nebo mohl být dobově ořezán. Je také možné, že původní hmotnost parvu byla poněkud vyšší a její úbytek je zapříčiněn vykorodováním mědi. Obrazy na lici i rubu jsou celé velmi dobře patrné včetně jejich jemných detailů. Některé litery opisů z důvodu excentricky provedené ražby, navíc na střížku menší velikosti, nejsou patrné celé. Litera V na rubu kvůli vylovení okraje chybí zcela. Většina opisů je však dobře viditelná, zřetelná je také přítomnost symbolu omega ve slově PRAG. Minci je tak možné určit dle *Smolík 1971, 12*) jako variantu II. 1, případně dle *Castelina (Castelin 1953, s. 34)* jako variantu č. 1.



**OBR. 1.** – Obrazová analýza střížku parvu Václava II. (č. 1). Černě zbarvena je reálná plocha střížku, šedou barvou je dokreslena chybějící plocha střížku. Po zpracování softwarem ImageJ bylo zjištěno, že šedá plocha představuje 3,6 % (viz pozn. 1).

1 Jedná se o minimální a maximální rozměr.

2 Při dané velikosti obrázku 986 × 984 pixelů odpovídá černá plocha 721 152 pixelům (aktuální plocha mince) a šedá plocha 26 942 pixelům (odhadovaná chybějící plocha).

Ve vzdálenosti asi 3 metry od místa nálezu parvu č. 1, o něco níže po svahu a blíže směrem k vodní nádrži, byla nalezena druhá mince (č. 2).



### ČECHY, Václav IV. (1378–1419)

Cu pražský groš – dobové falzum

2, 2,11 g, 25,98/26,36 mm<sup>3</sup>

Zachovalost této mince je výrazně horší než v případě parvu. Její střížek je do asi ¼ průměru naprasklý a má nerovný, drsný, šedočerný povrch, na kterém jsou viditelné jen minimální stopy původně vyražených obrazů a opisů. Na jedné straně jsou patrné dva soustředné perlovcové kruhy, vně obou kruhů jsou náznaky písmen, ve vnitřním perlovcovém kruhu jsou viditelné kontury lehce kónické královské koruny a jeden drobný liliový lístek v její levé dolní části. Z liter se podařilo identifikovat pouze některé ve vnitřním opisovém kruhu: [ ] AVS [ ] I [ ]. Na druhé straně mince jsou zřetelné části českého lva ve skoku – hlava s otevřenou tlamou a výraznějším uchem, pod kterým je dobře patrný jeden měsíček hřívý bochníkovitého tvaru, část dolních končetin lva a jeho ocas tvořený dvěma překříženými prameny. Lev je uvnitř perlovcového okruhu, nad kterým jsou náznaky písma, které však není čitelné. Byť se z obrazů a opisů dochovalo jen minimum, na základě výše popsanych znaků lze minci spolehlivě identifikovat jako pražský groš Václava IV.

Druhá mince byla autorům poskytnuta k provedení nedestruktivních materiálových analýz. Hmotnost mince 2,11 g i její rozměry 25,98 × 26,36 mm jsou znatelně nižší oproti průměrným hodnotám (hmotnost 2,80 g a průměr střížku 27,5 mm)<sup>4</sup> udávaným pro groše Václava IV. (*Richtera* 2013, 62). Hydrostatickou zkouškou byla zjištěna hustota materiálu mincovního střížku 8,03 g·cm<sup>-3</sup>, což je hluboko pod reálnou hodnotou, která by odpovídala slitině mědi a stříbra v jakémkoliv poměru. Takto nízkou hodnotu hustoty lze vysvětlit přítomností značného množství korozních produktů na povrchu mince, což koresponduje i s jejím vzhledem. Dále byla provedena rentgenová fluorescenční analýza, která na povrchu mince prokázala především přítomnost mědi a stříbra, menší množství antimonu a olova a velmi malé množství rtuti (pod mezí kvantifikace, ale ve spektru jsou signály patrné). Při hydrostatické zkoušce mince nejevila známky porozity (tj. nebyl patrný významný únik bublinek po ponoření do kapaliny, který by bylo možné pozorovat v případě korozí silně poškozené slitiny mědi a stříbra). Uvedené pozorování společně se zjištěnou nízkou hustotou (zapříčiněnou však do jisté míry i přítomností lehčích korozních produktů) a významným obsahem mědi na povrchu mince vypovídá o skutečnosti, že jádro mince je velmi pravděpodobně téměř čistě měděné. Rezidua stříbra, antimonu a rtuti na povrchu mince nejpravděpodobněji představují zbytky pokovení povrchu mince. S ohledem na velmi nízkou koncentraci rtuti však nelze s jistotou tvrdit, že mince byla původně pokovena amalgamačně. Ve snaze zachytit případná rezidua pokovení byla provedena také neinvazivní rentgenografie pomocí

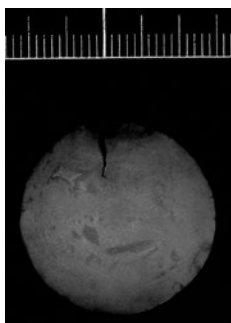
3 Jedná se o maximální a minimální rozměr.

4 J. Smolík udává hmotnost 2,70–2,90 g (*Smolík* 1971, 24); J. Hána (2003) udává průměrné hodnoty hmotnosti a velikosti střížku pro jednotlivé typy grošů Václava IV. ražených za jeho života (typy I. –XV.) v rozmezí 2,527–2,744 g a 27,0–28,3 mm (*Hána* 2003, 143–144).

stacionárního mikrorentgenu IXS1203 a digitálního detektoru XRD 1622 AP14.<sup>5</sup> Na získaném rentgenovém snímku mince (obr. 2) však žádný typický lem, který by mohl značit přítomnost významnějších zbytků pokovení na jejím povrchu, není patrný. Tuto skutečnost lze interpretovat tak, že mince byla pokovena amalgamačně a takto tenká vrstva není na rentgenovém snímku patrna nebo, pokud byla mince pokovena žárově, byla původní silnější vrstva pokovení ztracena.

**Tab. 1.** – Výsledky RFA (XRF) analýzy falza groše Václava IV. Normalizované hodnoty obsahu vybraných prvků jsou v hmotnostních procentech, šedě je uvedena absolutní chyba měření (v případě průměru je uvedena maximální zjištěná hodnota chyby pro daný prvek). Výsledky RFA analýzy nezahrnují lehké prvky.<sup>6</sup>

	<b>Cu [%]</b>	<b>Ag [%]</b>	<b>Sb [%]</b>	<b>Hg [%]</b>	<b>Pb [%]</b>
<b>averz</b>	<b>84,84</b>	<b>14,72</b>	<b>0,3284</b>	<b>&lt; 0,0141</b>	<b>0,0934</b>
	0,10	0,03	0,0040	0,0000	0,0034
<b>reverz</b>	<b>85,64</b>	<b>13,96</b>	<b>0,3180</b>	<b>&lt; 0,0141</b>	<b>0,0712</b>
	0,10	0,03	0,0041	0,0000	0,0034
<b>průměr (averz a revers)</b>	<b>85,24</b>	<b>14,34</b>	<b>0,3232</b>	<b>&lt; 0,0141</b>	<b>0,0823</b>
	0,10	0,03	0,0041	0,0000	0,0034



**OBR. 2.** Rentgenový snímek falza pražského groše Václava IV.

Vzhled falza a výsledky výše uvedených analýz nasvědčují tomu, že druhá mince je velmi pravděpodobně dobovým falzem pražského groše Václava IV. s měděným a zřejmě původně pokoveným, možná amalgamačně postříbřeným, jádrem. Působením druhotných vlivů se však z dobového pokovení dochovaly jen nepatrné zbytky a jednoznačěji se k existenci a případnému způsobu pokovení nelze zodpovědně vyjádřit. Vzhledem k velmi špatně dochovaným obrazům i opisům není možné ani určit, zda k ražbě mince byla použita oficiální razidla, kterými byly raženy pražské groše Václava IV. v kutnohorské mincovně, případně zda by se mohlo jednat o některou z tzv. atypických ražeb, jež vznikaly až po smrti tohoto panovníka (*Hána 2003*, 53–56).

Nalezené ztrátové mince, parvus Václava II. i falzum pražského groše Václava IV., velmi pravděpodobně souvisejí s existencí zaniklého hradu Janůvka, byť vzájemná spojitost mezi těmito mincemi zřejmě žádná není. Obě mince však zřejmě korespondují s obdobím, kdy tato fortifikovaná lokalita fungovala. Za zajímavý lze považovat nález dobového falza pražského groše, za časů husitských bouří však takovéto nepoctivé mince zřejmě vznikaly poměrně často.

5 Nastavení mikrorentgenu IXS1203: napětí 120 kV, proud 200 mA, výkon 36 W a ohnisko 50  $\mu$ m. Nastavení digitálního detektoru XRD 1622 AP14: velikost 40  $\times$  40 cm, aktivní plocha 2048  $\times$  2048 pixelů s rozlišením 200  $\mu$ m na pixel, dynamický rozsah > 87 dB, 16 bit, 65 536 odstínů šedě. Snímky byly zpracovány pomocí programu X-Test. Záměrně použity vyšší hodnoty pro zvýraznění mechanického poškození v místě zlomu. Za provedení měření autoři děkují Mgr. Matějovi Kmoškoví, Dis., z Archeologického ústavu Akademie věd ČR, Brno, v. v. i. (ARÚB).

6 Podrobnější informace k technickému vybavení a nastavení zveřejnil L. Richtera (2020).

## LITERATURA

- Castelin, K. 1953:** Česká drobná mince doby husitské a předhusitské (1300–1471). Praha.
- Hána, J. 2003:** Pražské groše Václava IV. z let 1378–1419. Plzeň.
- Hurt, R. 1985:** Dějiny Slušovic. Slušovice.
- Janiš, D. – Vrla, R. a kol. 2018:** Hrady Zlínského kraje. Lukov.
- Plaček, M. 2001:** Ilustrovaná encyklopedie moravských hradů, hrádků a tvrzí. Praha.
- Richtera, L. 2013:** Jednostranná ražba groše Václava IV. a její souvislost se zhoršující se kvalitou reliéfu pražských grošů. *Folia Numismatica* 27/1, 53–66.
- **2020:** Změna ve složení povrchové vrstvy dvacetikorunových mincí ražených od roku 2012. *Numismatický časopis* 3–4, 28–31.
- ROSSY 2018. Hrádek Janůvka. [online] Zříceniny.cz. Dostupné z:**  
<https://zriceniny.cz/hradek-januvka/> [citováno 2025-03-16].
- Smolík, J. 1971:** Pražské groše a jejich díly (1300–1547). Praha (reedice s doplňky K. Castelina a I. Pánka).
- Žákovský, P. – Janiš, D. – Hlubek, L. – Dejmal, M. 2024:** Hrad Hluboký na Olomoucku. Proměny panského sídla od biskupské rezidence po opěrný bod husitů. *Spisy Archeologického ústavu AV ČR Brno, svazek 79*. Brno.

## SUMMARY

**JAN CIHLÁŘ – LUKÁŠ RICHTERA – ROSTISLAV FOTTER, A PARVUS OF WENCESLAS II AND A FORGERY OF THE PRAGUE GROSCHEN OF WENCESLAS IV FROM THE SITE OF THE ABANDONED CASTLE JANŮVKA NEAR TRNAVA U ZLÍNA (ZLÍN DISTRICT).**

The paper presents two coins discovered at the site of the abandoned small castle of Janůvka near Trnava u Zlína (Zlín District). The first coin is a parvus of Wenceslas II. The second is a period forgery of a Prague groschen of Wenceslas IV, featuring a copper core that was likely originally plated. However, due to its poor state of preservation, the presence and method of plating cannot be conclusively confirmed. Both coins (probably individually lost pieces) likely correspond to the period during which the now-vanished castle of Janůvka was in existence.

*English translation by J. Kysela*

## AUTOŘI

**doc. RNDr. Lukáš Richtera, Ph.D.**

Numismatické oddělení, Moravské zemské muzeum  
Zelný trh 6, 659 37 Brno  
lrichtera@mzm.cz  
ORCID: 0000-0002-8288-3999

**MUDr. Jan Cihlár**

Česká numismatická společnost, z. s. pobočka Pražské groše  
Arménská 1372/10, 101 00 Praha 10  
e-mail: jacihlar@gmail.com  
ORCID: 0000-0002-6038-1226

**Rostislav Fotter**

e-mail: detekros@seznam.cz