

**Dílna
českobudějovického knihvazače
Jana Benešovského**

Kamil Boldan

ROR  <https://ror.org/038agj363>

DOI <https://dx.doi.org/10.23852/KAD.2023.30.04>

Abstract

The bookbinding workshops operating in Bohemia and Moravia in the Jagiellonian period are often recorded in the Einbanddatenbank database; however, their location is usually not detailed. The first bookbinder documented in České Budějovice was Jan Benešovský (Hans Peneschauer). The study shows that Jan Benešovský can be very likely ascribed to a group of bindings from the workshop to which Einbanddatenbank attaches the Notname Lilien-Palmette II. The binding tools (32 stamps) helped to identify a total of 33 volumes that were bound by the workshop between the late 1470s and 1517. The provenance analysis of these manuscripts and early printed books determined beyond any doubt that the workshop had operated in the largest town in South Bohemia. The motif analysis of the workshop tools and the analysis of the compositional schemes of the decoration show that Jan Benešovský's workshop would not yet adopt the Renaissance style of decoration. Further mapping of the activities of workshops outside Prague will hopefully clarify whether they were involved in the sale of printed books as actively as Jan Benešovský.

Key words

gothic bookbinding, blind-stamped bindings, book trade, manuscripts, incunabula, royal town of České Budějovice

Ve druhé polovině 15. století byla velká část knižních vazeb zdobena nově oživenou technikou slepotisku. Výzdoba vznikala vtačováním nahřátého reliéfního náradí do provlhčeného koženého potahu. Jedinečnost použitých kolků a válečků, zhotovovaných ve specializovaných kovoryteckých dílnách, zakládá možnost zpětně identifikovat dílnu, v níž byla rukopisná či tištěná kniha svázána.¹ Jakkoliv je databáze *Einbanddatenbank* ve více ohledech neúplná, umožňuje určit alespoň širší region, kde dílna působila.² Během průzkumu inkunábulí, prováděného v paměťových institucích na území Čech, se pomocí tužkových obtahů (frotáží) knihařského náradí podařilo pomocí *EBDB* dílensky určit více než 2 400 slepotiskových vazeb inkunábulí. Výsledky poskytují při celkovém nedostatku písemných pramenů zajímavou oporu pro výzkum knižního obchodu.³ Pomáhají rekonstruovat obytové oblasti tiskáren a síť dálkového knižního obchodu s převážně ještě latinskými inkunábulemi.⁴ Téměř 1 360 vazeb vzniklo v dílnách lokalizovaných *EBDB* na území Čech a Moravy. Byť mnoho z těchto svazků vůbec neobsahuje vlastnické poznámky prvních majitelů, můžeme právě na základě slepotiskové výzdoby s velkou jistotou prokázat, že se příslušné inkunábule dostaly na naše území nedlouho po vytištění, a to v nesvázané podobě. Druhou skupinu tvoří přes 1 040 vazeb zhotovených v německých zemích, popř. dalších zemích střední Evropy.

Podrobíme-li inkunábule ze druhé skupiny bližší provenienční analýze, zjistíme, že asi 18 procent svazků se na naše území s jistotou dostalo bezprostředně po vytištění. Další 15 procent svazků neuvádí první majitele z 15. století, uvádí však české vlastníky z předbělohorského období. Celých 46 procent svazků poskytuje informace o českých vlastnících až z pobělohorské doby a o jejich starších osudech nic bližšího neznáme. Konečně zhruba 21 procent svazků bylo po vytištění prokazatelně užíváno nejprve v zahraničí a na naše území se dostaly v průběhu pozdějších století. Předpokládáme, že vedle první podskupiny byla do českých zemí dovezena ještě v 15. století i velká část svazků druhé podskupiny (dohromady 33 procent, tedy přes 340 vazeb druhé skupiny). Provedená pasportizace pozdně gotických vazeb ukazuje, že v poměru zhruba čtyři ku jedné mezi nimi převažovaly tisky, které se na naše území dostávaly v nesvázané podobě a knihařeny byly až v českých a moravských dílnách. Stanovený poměr jistě není zcela přesný, nicméně potvrzuje klasickou tezi inkunabulistiky, že tisky 15. století byly v rámci dálkového obchodu s knihami daleko častěji transportovány a prodávány v podobě volných složek a vázány až na objednávku prvních vlastníků v regionálních dílnách.⁵ Uvedený poměr by se ještě prohloubil po připočtení vazeb italských dílen, které jsou v *EBDB* zatím podchyceny nedostatečně. Italské slepotiskové vazby 15. století nenacházíme v našich fondech příliš často. Inkunábule z italských tiskáren, které jsou spolu s tisky z německých tiskáren na našem území daleko nejfrekventovanější, byly z logistických důvodů přes Alpy převáženy zpravidla v podobě volných složek a knihařeny až v Zéalpi.

V nabídce prvních knihkupců (bibliopola, Buchführer) tedy převažovaly nesvázané tisky z německých či italských tiskáren.⁶ Navíc část ze svázaných inkunábulí se na naše území nedostávala prostřednic-

Tento příspěvek vznikl na základě institucionální podpory dlouhodobého koncepčního rozvoje Národní knihovny ČR jako výzkumné organizace poskytované Ministerstvem kultury ČR (DKRVO 2019–2023).

¹ Srov. kupř. HELLWIG 1970, s. 54–58, 70–72.

² *Einbanddatenbank* (dále EBDB), <https://www.hist-einband.de/> (22. 2. 2023). K projektu blíže MARBURGER 2010; BOLDAN 2012.

³ Poslední zpracování se pro dobu raného knihtisku opírá právě o nepočetné písemné zprávy a je nutně velmi skupé: ŠIMEČEK – TRÁVNÍČEK 2014, s. 37–39.

⁴ Na příkladu vazeb lipské a augsburské provenience to předvedl NICKEL 2000; NICKEL 2008. Dále srov. WAGNER 2006, s. 6.

⁵ Nově SCHMITZ 2018, s. 105. Dále srov. HANEBUTT-BENZ 1995, s. 271.

⁶ Tisky z jiných zemí byly v importovaném zboží zastoupeny nanejvýše pěti procenty; mezi nimi byly ještě nejpočetnější tisky z Francie (zejm. z Paříže a Lyonu). Nepočetné tisky českých a moravských prvotiskáren (zhruba dvě procenta evropské produkce) ponechávám stranou. K typografické provenienci importovaných tisků 15. století blíže BOLDAN 2019, s. 43–50.

třím knihkupecké sítě, ale přivázely si je osoby českého původu ze svých pobytů v zahraničí – nejčastěji studenti tamních univerzit. Více než pětina zahraničních dílen není v *Einbanddatenbank* zatím blíže lokalizována, přesto jsou zjištěni o provenienci importovaných vazeb zajímavá. Kvantitativně výrazně vystupují vazby augsburských (12 procent), norimberských (13 procent) a především lipských dílen (32 procent).⁷ To dokládá určující význam těchto lokalit v dálkovém obchodu s tištěnými knihami. Nejvíce tisků se do Čech importovalo prostřednictvím obchodníků pocházejících z Lipska, Augsburgu a Norimberka.⁸ V těchto centrech se neknihářila jen produkce místních tiskáren. Místo vzniku vazby se často neshoduje s místem vytištění. Domácí produkce je nejvíce zastoupena mezi norimberskými vazbami (45 procent), o něco méně mezi augsburskými vazbami (30 procent). A pouze necelá jedna desetina (osm procent) lipských vazeb obsahuje tisky tamních oficín. Některé z lipských knihářských dílen byly vlastněny obchodníky, popřípadě pro ně z nemalé části pracovaly, a ti pak tisky rozličné typografické provenience (včetně italských) nabízeli ve svázané podobě.⁹ Z datace tisků plyne, že hlavní rozkvět zdejších slepotiskových ateliérů je zvláště v porovnání s Augsburgem opožďený a začíná synchronně až s rozvojem zdejšího knihtisku kolem poloviny osmdesátých let 15. století. V Augsburgu se vázaly tituly z dalších významných center knihtisku na jihozápadě jazykově německého území (Ulm, Basilej, Štrasburk, Hagenau, Freiburg), ale současně byl významnou branou, již do Zaalpi procházely tisky z Benátek a dalších italských lokalit.

Na 190 dílen činných ve druhé polovině 15. století, popřípadě i na počátku 16. století, lokalizuje *EBDB* na území České republiky.¹⁰ Ve skutečnosti byl jejich počet o něco menší, protože některé jsou v databázi evidovány duplicitně a jejich knihářský materiál bude možné sloučit, jiné působily jen krátce a jejich produkce byla marginální – na 1 360 vazbách domácí provenience se podílelo 160 českomoravských dílen podchycených *EBDB*. Přehlédneme-li údaje o době jejich činnosti, zjistíme, že slepotiskové ateliéry se u nás sice začínají častěji objevovat kolem poloviny 15. století, ovšem jejich značný nárůst nastává až od počátku sedmdesátých let, kdy se do českých zemí začaly soustavněji dovážet tištěné knihy.¹¹ V posledních dekádách

⁷ Protože se níže budu věnovat jedné z jihočeských dílen, uvádím separátně také výsledek průzkumu inkunabulí z jihočeských paměťových institucí, které kvalitním souborným katalogem zpřístupnil RIEDL 1974. V *EBDB* se prozatím podařilo identifikovat na 180 svazků se zachovanými soudobými vazbami. Podíl tisků svázaných v zahraničí, které na našem území byly doložitelně nejpozději v předbělohorském období, je zcela shodný, celkem 33 procent. Velká část těchto tisků byla již tehdy v jihočeských knihovnách. Na čele jsou opět augsburské (22 procent), norimberské (20 procent) a lipské dílny (27 procent), odstup lipských před oběma dalšími ovšem není na jihu Čech zdaleka tak výrazný. Vysoký podíl augsburského knižního obchodu v jižních Čechách vůbec nepřekvapí, protože ten dominoval trhu s tištěnými knihami v sousedních rakouských zemích (BACHLEITNER – EYBL – FISCHER 2000, s. 15). I zde ovšem platí, že řadu z těchto svazků si přímo v cizině opatřili a nechali svázat (Jiho)češi. Příkladem mohou být početné svazky lipských dílen, které si do Českých Budějovic přivezl Václav Faber, který na lipské univerzitě nejen vystudoval, ale delší dobu i přednášel. Do rodných Budějovic se vrátil roku 1505, kdy byl ustanoven zdejším farářem. K Faberově rozsáhlé knihovně zatím nejpodrobněji PLETZER 1968. Na konci 15. století budějovičtí studenti často odcházeli studovat nejen do Vídně, ale právě i do Lipska.

⁸ Díky nalezenému torzu účetního deníku jsme nejlépe informováni o prodejní síti Petera Dracha, tiskaře a velkoobchodníka s tištěnými knihami ze Špýru, kterého ovšem na českomoravském trhu dlouho zastupovali lipští knihkupci, nejdéle Johann Schmidhofer. K bohemikálnímu pasážímu účetního deníku blíže HLAVÁČEK 1972, zvl. s. 86–92; nověji BOLDAN 2022b.

⁹ Srov. RABENAU 2003, s. 28.

¹⁰ Většina tužkových obtahů narádí byla pořízena významným německým knihovědcem Ernstem Kyrissem, který v období protektorátu prováděl průzkum pozdně gotických vazeb především v pražských a olomouckých knihovnách. Viz KYRISS 1943. Jen malá část tohoto materiálu byla dříve zpřístupněna v tištěné podobě: KYRISS 1951–1958.

¹¹ V německých zemích, kolébce knihtisku, začala konjunktura slepotiskových dílen zhruba o jedno desetiletí dříve. Viz MAZAL 1990, s. 70.

15. století pracovalo na našem území paralelně několik (málo) desítek introligátorů. Povětšinou již šlo o městské řemeslníky, byť reformy prováděné některými církevními řády vedly nejen k oživení písařské činnosti řeholníků, ale i k obnově klášterních knihvazačských dílen.¹² Díky projektu *Slepi svéd-kové doby* byly nedávno zpracovány knihvazačské ateliéry činné zhruba mezi lety 1520–1620.¹³ K dispozici máme nejen databázi umožňující i zahraničním knihovědcům bližší identifikaci knižních vazeb z českých dílen, ale též monografii Petra Voita, která v kontextu dějin české knižní kultury kriticky mapuje vývoj slepotiskové výzdoby v průběhu dlouhého 16. století.¹⁴ O to více postrádáme zevrubnější zpracování předchozí, pozdně gotické etapy, jehož součástí musí být také bližší lokalizace jednotlivých dílen. Třebaže na území jižních Čech působilo na přelomu 15. a 16. století více knihařských dílen, *EBDB* sem prozatím lokalizuje jen dvě. Dílnu Bartoše Trnky, kaplana a českého kazatele v kostele sv. Víta v Českém Krumlově, který si na počátku 16. století přivydělával také vázáním knih.¹⁵ Druhou je dílna, která působila nejspíše při klášteře augustiniánů kanovníků v Třeboni.¹⁶

K desiderátům domácí tementologie patří průzkum archivních pramenů. Recentní výjimkou je práce archiváře a regionálního historika Vlastimila Koldy, vytěžená z fondů Státního okresního archivu v Českých Budějovicích.¹⁷ Nejstarším laickým introligátorem uváděným v budějovických písemných pramenech je Jan Benešovský (Hans Peneschauer). Dochované rejstříky příjmů a vydání na stavební práce v dominikánském kostele Obětování Panny Marie z osmdesátých a devadesátých let 15. století informují, že klášteře soustavněji dodával vyčiněné kůže na vazby.¹⁸ Podle rejstříku příjmů dostal v prosinci 1495 za svázání dvou misálů a jednoho epistoláře pro klášterní kostel jednu kopu grošů: „Item eadem die [dominica ipsa die s. Johannis Evangeliste] dem herrn Hansen Peneschauer von einpinten zwei missal vnd ein epistelpuech 1 schock.“¹⁹ Ve městě zjevně působil dlouhou dobu, nejspíše ale nebyl budějovickým měšťanem. Snad pocházel z Benešova nad Černou (Německý Benešov; Deutsch Beneschau), městečka ležícího na úpatí Novohradských hor.²⁰ Nevíme, zda v případě Markéty, která v červenci 1484 odkazovala svůj majetek svému manželovi Janku kožešníkovvi („Margaretha knihari filia“), šlo o dceru Jana Benešovského, anebo již jeho předchůdce.²¹ Další archivní zprávy máme až

¹² Novátorským způsobem o slepotiskových ateliériech pojednal VOIT 2020, k pozdně gotickým dílnám s. 28–93. Ke klášterním dílnám srov. HAMANOVÁ 1959, s. 48–51; GLONEK 2013; GLONEK 2014; GLONEK 2017; BOLDAN 2013. Dále srov. NUSKA 1990, s. 271.

¹³ *Databáze slepotiskové výzdoby knižních vazeb NUSK*, dostupná i v německé verzi, <https://nusk.upce.cz/> (22. 2. 2023). Ke zdařilému projektu, který zúročil rozsáhlou pasportizaci vazeb prováděnou Bohumilem Nuskou od poloviny padesátých let minulého století a jeho sbírku tužkových obtahů slepotiskového nářadí (nyní uloženou v Severočeském muzeu v Liberci), blíže srov. úvodní studie ve výstavním katalogu: KAŠPAROVÁ 2022. Moravské dílny nejsou v databázi *NUSK* až na několik výjimek zatím obsaženy.

¹⁴ VOIT 2023.

¹⁵ *EBDB* w000157. Trnka nebyl úplnou výjimkou – knihařinou si nižší klérus přivydělával asi častěji. K osobě příležitostného knihaře a malíře ZÁLOHA 1963; VOIT 2020, s. 90–93. Na Českokrumlovsku působily na přelomu 15./16. století i další dílny: *EBDB* w002829, w002836, w003392, w003420. Blíže BOLDAN 2022a; BOLDAN 2023. V Jindřichově Hradci snad působil Mistr vazeb Eliáše Čecha (w000156). Blíže kupř. GLONEK 2017, s. 36–37.

¹⁶ *EBDB* w000127 (dílna s pomocným označením *Kruzifixus*). K této dílně nově VOIT 2020, s. 80–86 (zde s novým pomocným označením *Mistr nápisové pásky „Ulricus“*).

¹⁷ KOLDA – ŠPINAR 2011 (J. Špinar je autorem kapitoly Z dějin knižní vazby). Další výjimkou je práce Michaely Bäumlové, opírající se o prameny ze Státního okresního archivu v Chebu: BÄUMLOVÁ 2021.

¹⁸ KOLDA – ŠPINAR 2011, s. 25–26; nověji k Janu Benešovskému KOVÁŘ – LAVIČKA 2017, s. 128.

¹⁹ České Budějovice, Státní okresní archiv, AM České Budějovice, kniha 1423, rejstřík příjmů a vydání kostela Obětování Panny Marie založený 1493, fol. 18r. Rejstřík obsahuje i záznamy o vydáních z následujících let, ovšem letopočty tu nejsou vyznačeny (další rejstřík byl založen roku 1498). Záznam pochází z roku 1495, protože svátek sv. Jana Evangelisty připadal na neděli 27. XII. 1495.

²⁰ Obdobně se psal „Nicolaus Fabri de Peneschaw, plebanus in Stromnicz“, který si po 1483 pořídil štrasburské vydání Heroltových kázání *Sermones Discipuli*. V jeho případě máme o původu z Německého Benešova větší jistotu, protože jako farář působil v sousedním městečku Horní Stropnice, ležícím rovněž na novohradském panství Rožmberků. Blíže RIEDL 1974, č. 467.

²¹ České Budějovice, Státní okresní archiv, AM České Budějovice, kniha 1086, sign. D 2, kniha soudní, fol. 84r.

o knihaři Ondřejovi z poloviny 16. století.²² Rád bych doložil, že Janu Benešovskému můžeme s velkou pravděpodobností připsat skupinu vazeb zhotovených dílnou, které *EBDB* připojuje pomocně označení *Lilien-Palmette II* a období její činnosti vymezuje lety 1475 až 1509.²³ Dosud podchycovala jen šest knižních vazeb.²⁴ Nově se podařilo nalézt a popsat dalších 27 vazeb. Byť se jedná jen o zlomek z celkové knihařovy produkce, poskytuje daleko přesnější představu o jeho práci. Oporou pro lokalizaci dílny *Lilien-Palmette II* do Českých Budějovic je soupis těchto rukopisů, inkunábulí a postinkunábulí, který se soustředí právě na provenienční znaky (Příloha A).

Dílna začala pracovat nejpozději na přelomu sedmdesátých a osmdesátých let 15. století. Z plynulé chronologické řady sice vystupují dva tisky z let 1475 a 1477, ovšem nemůžeme si být jisti, zda se do Budějovic dostaly bezprostředně po vytištění.²⁵ Svou činnost ukončila asi až v roce 1517. Zatím nevíme, kdy Jan Benešovský zemřel a zda dílnu vedl po více než 35 let její existence.²⁶ Pro zjednodušení však budeme dále hovořit o dílně Jana Benešovského. Lokalizaci do Českých Budějovic přesvědčivě podporuje přinejmenším osm zakázek, které jí zadala městská rada. Vázala především specializované knihy městského hospodářství a velkostatku – první dvě na počátku své existence v roce 1482.²⁷ Větší sérii nově založených úředních knih svázala v letech 1512 až 1517.²⁸ Do mezidobí spadá s určitostí jedna zakázka na knihu právně-administrativní povahy.²⁹ V roce 1516 dostala objednávku také od radních z Horního Dvořiště, městečka u rakouských hranic.³⁰

Protože jazykově německé inkunábule uložené v domácích fondech jen málokdy obsahují vlastnické záznamy prvních majitelů, těžko stanovujeme, zda se na naše území dostaly již bezprostředně po vytištění. Pomoci může knižní vazba jako v případě antisemitského a antitaludistického díla *Stern des Meschiah*, které sepsal dominikánský teolog a hebraista Petr Nigri (Schwartz; narozen 1434 v Kadani, zemřel 1483) a včetně starozákonních pasáží přímo v hebrejštině vytiskl Konrad Fyner v Esslingen.³¹ Petrův bratr Jiří rovněž vstoupil do řádu dominikánů a v letech 1483 až 1492 byl českým provinciálem. Je velmi pravděpodobné, že si výtisk opatřili a nechali svázat budějovičtí dominikáni, i když příslušnost ke klášterní knihovně dotvrzuje až

²² KOLDA – ŠPINAR 2011, s. 27.

²³ EBDB w002849.

²⁴ EBDB k008716; k008717; k008718; k008719; k008720; k005853 (ovšem užití kolky tu nejsou podchyceny zdaleka v úplnosti); příloha A 18, 20, 21, 28, 29, 30. Vzhledem k tomu, že autorem prováděná pasportizace se zatím soustředila na rukopisy a inkunábule, lze očekávat, že pokračování průzkumu rozhojní vazby postinkunábulí. Za laskovou pomoc při průzkumu fondů děkuji PhDr. Marii Hálové (Studijní a vědecká knihovna Plzeňského kraje), Lucii Kölblersberger (Uměleckopřemyslové muzeum v Praze), PhDr. Danielu Kovářovi (Státní okresní archiv v Českých Budějovicích), PhDr. Jolande Minářové (Státní okresní archiv v Českém Krumlově), Bc. Lukáši Pelikánovi (Jihočeské muzeum v Českých Budějovicích), BcA. Lucii Ó'Suilleabháin Špalkové (knihovna Cisterciáckého opatství ve Vyšším Brodě), Mgr. Jindřichu Špinarovi (Jihočeská vědecká knihovna, odd. rukopisů a starých tisků ve Zlaté Koruně).

²⁵ A 22, 29.

²⁶ V dochovaných rejstřících příjmů a vydání dominikánského kláštera z let 1510–1515 jsou zmínky o platbách knihaři, ale bez uvedení jména (AM České Budějovice, inv. č. 1436–1443).

²⁷ A 10, 12. K vývoji budějovických městských knih DVOŘÁKOVÁ 2007, s. IX–XVI.

²⁸ A 9, 11, 13, 15, 16.

²⁹ A 14. Jan Benešovský mohl v mezidobí svázat i další budějovické knihy, jejichž potah však nebyl zdoben slepotiskem. Vlastimil Kolda (KOLDA – ŠPINAR 2011, s. 26 a obr. na s. 80) upozorňuje, že roku 1496 mohl právě on zhotovit pro nově založenou knihu městských počtů měkkou pergamenovou vazbu s klopou, která byla uzavíratelná pomocí příčného pásu z červeně mofené jirchy našitého ozdobnými křížovými stehy: České Budějovice, Státní okresní archiv, AM České Budějovice, kniha 615, sign. D 15.

³⁰ A 17.

³¹ A 22.

výrazně mladší poznámka. Na předešlé si vlepili dva o něco starší obrazové jednolisty (Assumpta se symboly evangelistů, Madona s dítětem, Obr. 1). Dominikánský klášter se na knihvazačskou dílnu Jana Benešovského obracel asi častěji, byť to můžeme dosvědčit již jen konvolutem dvou teologických tisků z osmdesátých let.³² Obsahuje opět až mladší vlastnickou poznámku, ale původ z klášterní knihovny podporuje, že se jednalo o „liber catenatus“.³³ Klášter ležící na západním okraji města roku 1463 vyhořel a do první dekády 16. století zde probíhaly rozsáhlé stavební práce a obnova umělecké výzdoby.³⁴ Knihovna byla nejspíše umístěna v prvním patře východního křídla a osvětlovala ji okna vyplněná skleněnými terčíky. K uložení knih sloužila přinejmenším jedna skříň zmiňovaná v pramenech 1481.³⁵ Větší část svazků ovšem byla rozložena na sešikmených pultech a upoutána k řetězům.³⁶



1 / Madona s dítětem sedící před oponou, kolorovaný dřevořez nalepený na zadním předešti, kolem 1470 (A 22) Národní knihovna ČR, sign. 39 F 21.

³² A 25. Ve sbírce inkunabulí Národní knihovny ČR jsou sice další dvě desítky inkunabulí, které mohly být součástí staré klášterní knihovny, ovšem většina z nich byla v 17. či 18. století převázána.

³³ Snad přímo v konventu působila ještě ve druhé polovině 15. století menší dílna, jak svědčí zprávy o nákupech knihářských potřeb (zejména kování či kůží) pro klášter, zachované v účetních rejstřících z let 1483 až 1511 či zpráva z roku 1484 o odměně jednomu bratřovi za jeho knihářskou práci. Blíže KOLDA – ŠPINAR 2011, s. 25; KOVÁŘ – LAVIČKA 2017, s. 128. Jako jiné klášterní dílny pracovala především pro vnitřní potřeby konventu.

³⁴ KOVÁŘ – LAVIČKA 2017, s. 106–127.

³⁵ KOVÁŘ – LAVIČKA 2017, s. 128–129.

³⁶ Stopy po uchycení řetězů jsou patrné v horních, popř. spodních okrajích na zadních deskách těchto svazků

Nejvíce vazeb Jana Benešovského nacházíme ve fondu někdejší farní (později děkanské) knihovny, dnes uložené v Jihočeském muzeu v Českých Budějovicích. Jsou tu především teologické knihy, které původně patřily farářů podřízenému duchovenstvu, které spoluzajišťovalo liturgický provoz kostela sv. Mikuláše a filiálního kostela svatého Prokopa a svatého Jana Křtitele ve Starých Budějovicích, kupodivu ne knihy Václava Haydera, absolventa vídeňské a boloňské univerzity a budějovického faráře v letech 1492–1504/1505, ani jeho předchůdce Tomáše Reichenauera. Ve fondu je sice dochováno torzo knihovny Hayderova nástupce Václava Fabera, který byl farářem až do své smrti 1518, ale sestává převážně z tisků získaných před jeho návratem do Českých Budějovic.³⁷ Zatím se podařilo identifikovat jedinou vazbu, zhotovenou krátce po Faberově návratu do Budějovic.³⁸ Pět svazků se slepotiskovou výzdobou z dílny Jana Benešovského patřilo kaplanům a oltářníkům z farního kostela.³⁹ Tři z nich užíval dlouholetý kaplan Jan Kalschinger – dva byly svázány nejspíše na přelomu osmdesátých a devadesátých let, třetí asi v závěru prvního desetiletí 16. století.⁴⁰ Benešovský vázal i knihy, které byly zakoupeny přímo pro farní knihovnu, případně si je opatřili jiní příslušníci městského kléru, kteří do nich nevepsali svá jména.⁴¹ Ani u některých svazků z jiných fondů neznáme první majitele, víme však, že později byly součástí různých jihočeských knihoven.⁴² Některé z nich jistě patřily venkovskému kléru z jižních Čech, který se na budějovického kniháře obracel. Doloženým příkladem jsou oblíbená postní kázání františkána Konrada Grütsche, která si krátce po 1484 zakoupil Jan Fricz (Frič), farář z kostela sv. Jiljí v Rychnově u Nových Hradů.⁴³

Odhlédneme-li od úředních rukopisů, vázala dílna Jana Benešovského především tištěné knihy. Dvě výjimky spadají do raného období její činnosti. Asi na přelomu osmdesátých a devadesátých let zhotovila vazbu nově opaného *Pražského breviáře*.⁴⁴ Ještě o málo starší je vazba *Pražského misálu* určeného nejspíše pro farní kostel sv. Michala v Křemži v Českých Budějovic.⁴⁵ Přirozeně by nás nejvíce zajímalo, jak často přinášeli novou četbu budějovičtí měšťané. Zde však musíme počítat s daleko většími ztrátami než u titulů určených kléru. Epistolář italského humanisty Gian Maria Filelfa vydaný v Basileji 1486 čítal zámožný budějovický měšťan, krejčí Kryštof Hirsch (zemř. 1568), ale pořídil si jej původně spíše jiný budějovický zájemce o humanistická studia.⁴⁶ V případě sborníku legistických traktátů vydaného 1490 ve Štrasburku si můžeme být jistější, že si jeho vazbu objednal budějovický veřejný notář Petr Scherhagl.⁴⁷

pocházejících z klášterní knihovny dominikánů: Národní knihovna ČR, rukopisy sign. I C 15, VII C 14, XII D 3, inkunábule sign. 39 F 6, 42 G 3. V době dočasného zániku kláštera ve druhé polovině 16. století byla knihovna zčásti rozptýlena. Po zrušení kláštera 1785 knihy získala nově konstituovaná Veřejná a univerzitní knihovna v Praze.

³⁷ Dějinám tohoto opomíjeného fondu se věnoval MATOUŠ 1968. Seznam dochovaných svazků z Faberovy knihovny přináší PLETZER 1968, s. 83–85. K Hayderovi PLETZER 1966, zvl. s. 71–72. Roku 1467 působilo při farním kostele ve městě a při filiálním kostele ve Starých Budějovicích celkem 18 kaplanů a oltářníků. Srov. ŠIMEČEK 1967, s. 131.

³⁸ A 8a.

³⁹ A 2, 4, 6, 19, 23.

⁴⁰ A 4, 6, 19.

⁴¹ A 1, 3, 5.

⁴² A 20, 26, 27, 31, 32.

⁴³ A 24.

⁴⁴ A 20.

⁴⁵ A 21.

⁴⁶ A 8.

⁴⁷ A 30.

Výčet proveniencí tedy jednoznačně potvrzuje, že dílna působila přímo v Českých Budějovicích. Bohatě královské město bylo oporou katolické strany v Čechách a v době války mezi Jiřím z Poděbrad a Matyášem Korvínem stálo pevně na straně protikrále. Silné pozice si v radě národnostně smíšeného města udržovali příslušníci německého etnika. Se čtyřmi tisíci obyvatel patřily Budějovice po pražském souměstí a Kutné Hoře k nejlidnatějším městům v Čechách. Byly důležitým centrem česko-rakouského obchodu a bohatou škálu řemesel tu na přelomu 15. a 16. století provozovalo cca 250 mistrů.⁴⁸ Nijak nepřekvapuje, že mezi nimi byl i knihař. Právě velký příliv tištěných knih podpořil v posledních desetiletích 15. století zakládání slepotiskových ateliérů v řadě českých měst.

Jako ostatní čeští knihaři používal Jan Benešovský stále dřevěné desky. Pro potahy preferoval kozinové a především teletinové kůže. Tmavé tříslučiněné kůže výrazně převažovaly nad světlými, minerální cestou vydělávanými jirchami. Ztrouchnivění koženého potahu na některých svazcích z někdejší farní knihovny nebylo způsobeno špatným vyčíněním, ale teprve nevhodným uložením knih na půdě děkanství až do třicátých let 20. století. Mosazné kování (deltoidní nárožnice a středové kování, pukly, háčkové spony) Benešovskému jistě dodávali převážně místní řemeslníci, kteří je prodávali také dominikánskému klášteru.⁴⁹ Budějovickou berní knihu z roku 1482 a dvoříštskou knihu pozůstalostních odhadů navíc opatřil kazetovým zámekem a petlicí, které sloužily k jejich uzamčení (Obr. 2).⁵⁰



2 / Zámková knižní vazba městské knihy, asi 1482 (A 10) České Budějovice, Státní okresní archiv, AM České Budějovice, kniha 566.

⁴⁸ Blíže PLETZER, 1969a, zv. s. 46–49; PLETZER 1969b. Dále srov. NOVOTNÝ 2006.

⁴⁹ V účetních rejstřících domikánského kláštera je v letech 1483–1511 uváděno hned několik místních dodavatelů knižního kování. Srov. KOLDA – ŠPINAR 2011, s. 25; KOVÁŘ – LAVIČKA 2017, s. 128.

⁵⁰ A 10, 17.

kodexů z majetku budějovického rabína a členů židovské obce. Měšťané dlouho usilovali o vypuzení Židů z Budějovic. Záminkou se jim nakonec stalo nepodložené obvinění ze spoluúčasti na údajné rituální vraždě chlapce z Pleišingu na hrabství Hardegg v Dolních Rakousích. Řada členů obce byla uvězněna a v prosinci 1505 upálena či utopena, zbylí českobudějovičtí Židé museli na jaře příštího roku město opustit. Synagoga, která stávala v dnešní ulici U Černé věže, byla přeměněna na křesťanskou kapli a židovský majetek včetně knih získalo město, které jej rozprodávalo.⁵⁴ Jan Benešovský mohl hebrejskou makulaturu získat v souvislosti se zakázkami pro městkou kancelář. Čtyři ze šesti vazeb byly zhotoveny právě na objednávku města. Hebrejské kodexy byly v Budějovicích makulovány ještě dlouho později a užívány jako potahy desek úředních rukopisů.⁵⁵

Dílenský fundus Jana Benešovského sestával z lehce nadprůměrného počtu 32 kolků.⁵⁶ Ještě neobsahoval technologicky progresivnější válečky, postupně zaváděné od přelomu století a určené především k snadnému utváření pásové bordury. Rámy tak hojně utvářel nastavovaným otiskem obdélníkového kolků s holí obtáčenou stylizovaným listovím, která patřila k nejběžnějším motivům náradí pozdně středověkých dílen.⁵⁷ Nejčastěji sahal po rozměrnější verzi srdcovité palmety, kráčejším lvu v routě a šestilisté rosetě s kulatými lístky v jediném okvětí. Tyto kolký jsou užity alespoň na 15 vazbách.⁵⁸ Právě podle charakteristické palmety s liliovým středním listem získala dílna v *EBDB* pomocné označení *Lilien-Palmette II*. Vůbec nejčastěji ale využíval největší ze tří křížových květů (trojlístů), které se svým nůžkovitě rozevřeným stonkem dobře hodily k oboustrannému zvýraznění vazů.⁵⁹ Po těchto kolcích následuje v sestupném pořadí menší srdcovitá palmeta, rombická lilie, liliový kříž, kulatý pták s roztaženými křídly (orlice?) a nápisová páska „maria“.⁶⁰ K méně frekventovanému náradí patřila čtveřice rozměrných kulatých kolků se symboly evangelistů, která se hodila k akcentování nárožních partií výzdoby.⁶¹ Tyto kusy fundusu si Jan Benešovský pořídil asi hned při založení dílny a ani v pozdější době je nevyřadil. Naopak kulaté kolký s čápem a s českým lvem užíval pouze v prvních letech činnosti.⁶² Na vzácné zámkové vazbě z roku 1482 je společně s českým lvem použita o málo menší kulatá lilie, kterou na žádné další vazbě již nenacházíme.⁶³ Některé z drobnějších kolků užíval jen sporadicky. Dílenské vybavení, které si Jan Benešovský opatřil nejspíše v některé německé či rakouské dílně, zapadá do běžného repertoáru pozdně gotického naturalismu s převahou vegetabilních a zoomorfních motivů.⁶⁴

Symetrický hlavičkový kolek knihař aplikoval jen do počátku devadesátých let.⁶⁵ K modernější ornamentální formě patří dvojice dílků k vytváření zalamovaného pletence.⁶⁶ Užil je však jen dvakrát na

⁵⁴ Blíže PLETZER 1975. Za laskavé posouzení hebrejských zlomků děkuji Mgr. Olze Sixtové, Ph.D, z Ústavu Blízkého východu a Afriky Filozofické fakulty UK. Zlomky na vazbách A 9, 13, a 28 pocházejí ze stejného kodexu (hebrejská bible s velkou a malou masorou).

⁵⁵ Blíže HUYER 1911, s. 369. Podle posouzení tehdejšího budějovického rabína byly mezi nimi také listy z modlitební knihy Selichot.

⁵⁶ *EBDB* podchycuje 25 z nich, zbylých sedm je podchyceno nově. Celý fundus je reprodukován formou tužkových obtahů v příloze B. V případech, kdy daný kus náradí byl otištěn pouze na vazbách z okresních archivů podřízených Státnímu oblastnímu archivu v Třeboni a z Uměleckoprůmyslového muzea v Praze, kde pauzu nebylo možné pořizovat, je reprodukován černobílý makrosnímek. Z kolků podchycených v *EBDB* jde jen o s022164 a s022165.

⁵⁷ *EBDB* s022146.

⁵⁸ *EBDB* s022144, s022147, s022151.

⁵⁹ *EBDB* s022155.

⁶⁰ *EBDB* s022145, s022148, s022149, s022153, s022150.

⁶¹ *EBDB* s022157–s022160.

⁶² *EBDB* s 022161, s022162. Český lev je součástí budějovického znaku.

⁶³ A 10; *EBDB* neeviduje.

⁶⁴ Nabízí se srovnání s blízkým fundusem klášterních i laických dílen v Horních Rakousích, jimž věnoval pozornost Kurt Holter: HOLTNER 1996, oddíl Einbandforschung na s. 313–510.

⁶⁵ *EBDB* s022163.

⁶⁶ *EBDB* s022164, s022165.

počátku činnosti. Pletencový pás jednou posloužil jako rámová výplň, podruhé jako výplň horizontálních polí vložených mezi vnější a vnitřní rám.⁶⁷ V prvním desetiletí 16. století si opatřil jejich elegantnější náhradu (dvakrát lomenou tyč s tečkami), ovšem užil ji jedinkrát, navíc pouze pro pásovou výzdobu v mezivazí.⁶⁸ Na mladší zámkové vazbě z roku 1516 pro městskou kancelář Horního Dvořiště vyplňuje vnější trojúhelníková pole routovaného zrcadla odjinud neznámý zpeřený trojlístek, upomínající rotující větrník.⁶⁹

Jan Benešovský aplikoval slepotiskovou výzdobu nejen na deskách, ale pravidelně i v mezivazí. Po celé období činnosti zhotovoval na přání zákazníků také polokožený typ vazby s dřevěnými deskami potaženými méně než z jedné poloviny. Úspornější vazbu si objednávali jak individuální zákazníci, tak v některých případech i městská kancelář.⁷⁰ Výzdoba se tu přirozeně omezuje na svislý pás, který utváří spojitým otiskem jediného kolků či střídáním dvou či tří kolků (nejčastěji palmetových listů, lva v routě a některé z rozetek).

Při výzdobě celokožených vazeb rozvíjí nadnárodně oblíbená kompoziční schémata vycházející z rámového principu. Představíme je pouze v krátkém přehledu. Zrcadlo uzavřené dvojitým či jednoduchým rámem bývá nejčastěji routováno pomocí trojlinky (tenká – tlustá – tenká).⁷¹ Obměnu tohoto schématu vidíme na vazbě Grütschova *Quadragesimale* z 1484. Vnější rám tvořený trojlinkou a vnitřní rám z nastavovaného otisku obtáčené hole doplňuje dvojice vložených polí, v nichž je nápisová páska „maria“ prokládána pětistovou rozetkou. Výškově redukované zrcadlo je načtyřikrát routováno a kosočtverečná mezípole osazena kulatými symboly evangelistů a routovým lvem (Obr. 4).⁷² Využívá i tříramovou osnovu se dvěma dvojicemi vložených



4 / Přední deska vazby
štrasburského tisku,
po 1484 (A 24)
Národní knihovna ČR,
sign. NK 40 C 3.

⁶⁷ A 12, 29.

⁶⁸ A 32; EBDB neeviduje.

⁶⁹ A 17; EBDB neeviduje. Dvořištská městská kniha ovšem patří k posledním realizovaným zakázkám. Velmi podobný kolek vlastnil klášterní knihář v St. Florian. Viz HOLTER 1996, s. 404 a tužkový obtah č. 111 na s. 384.

⁷⁰ Jde o celou třetinu dílenské produkce: A 4, 6, 7, 8a, 9, 14, 18, 19, 26, 31, 32.

⁷¹ A 10, 12, 15, 17, 20, 22, 24, 28, 29.

⁷² A 24.

příčných polí.⁷³ Redukované zrcadlo mívá až čtvercový tvar.⁷⁴ Naopak v případě Nigriho traktátu vydaného v menším kvartovém formátu je trojlinkou routována prakticky celá plocha desek. V mezípolích se střídají větší kulaté kolky a v místech křížení jsou otištěny šestilistové rozetky.⁷⁵ V případě osmerkového *Pražského breváře* z roku 1509 je jako potah použita původně světlá jircha. Rám vytváří jen trojlinka a plocha je redukována šesti vloženými poli (čtyřmi horizontálními a dvěma vertikálními), které vyplňují nastavované otisky menší srdcovité palmety, liliového kříže a téměř čtvercové lilie. Zrcadélko je nadvrátá routováno a kosočtverečná mezípole jsou osazena malými kruhovými kolky, vnější trojúhelníková pětilistovou rozetkou (Obr. 5).⁷⁶

Osobitějšího výsledku docílil Jan Benešovský na několika vazbách z osmdesátých a počátku devadesátých let. Základním prvkem výzdoby se stává široká, diagonálně vedená lišta, ohraničená trojlinkou a vyplněná otisky jednoho kolku. Ve dvou případech se v zrcadle protíná ve tvaru ondřejského kříže. Je vyplněna otisky větší srdcovité palmety, pouze v místě křížení je otištěn v jednom případě kulatý čáp, ve druhém rombický lev. Doprostřed čtyř trojúhelníkových výsečí je otištěn vždy jeden ze symbolů evangelistů.⁷⁷ Jindy je ondřejský kříž vyplněný olistěnou holí navíc kombinován s dvojnásobným routováním pomocí trojlinky.⁷⁸ V případě reprodukované vazby štrasburského sborníku právnických



5 / Přední deska vazby norimberského tisku, po 1509 (A 28) Národní knihovna ČR, sign. 46 E 29.

⁷³ A 10.

⁷⁴ A 10, 12, 20.

⁷⁵ A 22.

⁷⁶ A 28.

⁷⁷ A 21, 25.

⁷⁸ A 3, 30.

traktátů jsou čtyři rombická pole osazena symboly evangelistů, trojúhelníková pole podél rámu menšími kulatými kolky s rozetkami či orlicí. Zrcadlo je výškově redukováno dvojicí vložených polí s otisky velké palmety (Obr. 6).⁷⁹ Velmi efektní je výzdoba na vazbě Řehořových *Dekretů*, zhotovená krátce po 1482 pro budějovického kaplana Václava řečeného Placz. Rám utváří jen trojlínka a maximalizované zrcadlo je načtyřikrát routováno překládanými lištami s velkou palmetou či holí. Malá mezípole zůstala naštěstí prázdná (Obr. 7).⁸⁰



6 / Přední deska vazby štrasburského tisku, po 1490 (A 30) Praha, Uměleckoprůmyslové muzeum, inv. č. 6978C.

7 / Zadní deska vazby norimberského tisku, po 1482 (A 23) Národní knihovna ČR, sign. 40 B 13.

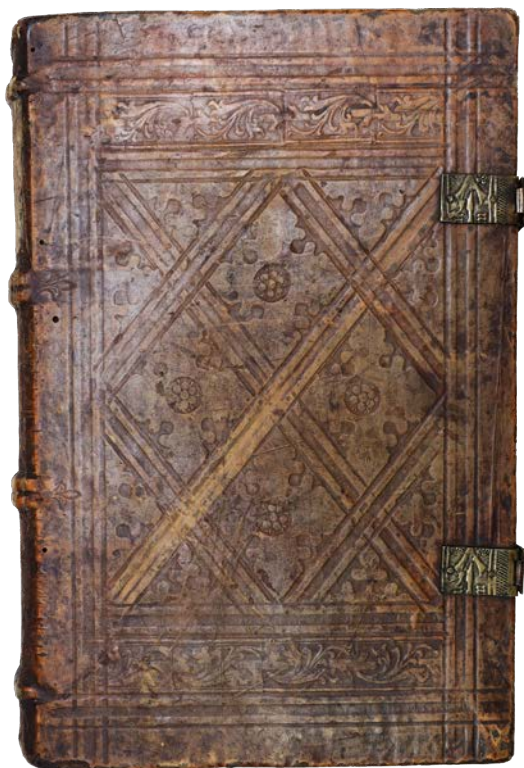


⁷⁹ A 30.

⁸⁰ A 23.

Někdy po 1510 si dílna Jana Benešovského pořídila dva kusy nářadí pro vytváření tzv. brokátového vzoru, velmi oblíbeného především díky vazbám tisků importovaných norimberskými a lipskými obchodníky – segment pro skládání esovitě stáčené úponky a mohutnou keřovitou květinu s kulatým šrafovaným pupenem otiskovanou do vzniklých mezipolí kapkovitého tvaru. Brokátový vzor však známe jen ze dvou rozměrných městských knih (obě asi 1514). Na čtyřech vazbách z osmdesátých a devadesátých let se stěžejním prvkem výzdoby stal symetrický hlavičkový kolek.⁸¹ Zrcadlo má díky vloženým horizontálním polím čtvercový tvar a je routováno pomocí trojlínky. Linie jsou z obou stran flankovány hlavičkami vytvářejícími kvazilístkový reliéf. Doprostřed routových polí bývá většinou posazena jen drobná rozetka (Obr. 8). Vegetabilní charakter celé kompozice na jedné z vazeb ještě umocňují stvolý utvářené pomocí dvoulinky a vybihající z centrální rozetky do špic kosočtverce.⁸² Německojazyční tegmentologové pro ni používají označení *Kopfstempeldekoration* a upozorňují, že je charakteristická pro práci dílen z rakouských zemí, odkud se ale šířila i do okolních regionů.⁸³ Jen ve dvou případech je naddimenzované zrcadlo redukováno pomocí vpadlých polí, která kompozici prosvětlovala a přinášela dojem prostorové hloubky.⁸⁴ Zdařilého výsledku knihař docílil u starší z obou vazeb (po 1492), kde vpadlá pole ponechal zcela prázdná a při výdobě desek se omezil na dva kolky – rám vyplnil opakovaným otiskem menší palmety, vysoké zrcadlo pásy z nastavovaného otisku olistěné hole (Obr. 9).

8 / Přední deska vazby
basilejského tisku,
po 1486 (A 8)
České Budějovice,
Jihočeské muzeum, sign.
ST 4080.



⁸¹ A 1, 2, 5, 8.

⁸² A 5, kde je výzdoba silně poškozena ztrouchnivěním kůže. Obdobným způsobem zdobeno mezivazí na hřbetě A 24.

⁸³ HOLTER 1996, s. 427; MAZAL 1962.

⁸⁴ A 16, 27.



9 / Přední deska vazby
freiburského tisku,
po 1492 (A 27)
Národní knihovna ČR,
sign. 44 C 8.

Jan Benešovský nenakročil k renesanční kompozici výzdoby, o kterou se kruhovými dominantami a důrazem na volnou plochu již krátce po 1500 pokoušel *Mistr dvou stylů* v blízkém Krumlově.⁸⁵ Poučen zahraničními vzory však neaplikoval hustý slepotiskový dezén a své kompozice se snažil mírně prosvětlit.⁸⁶ Slepotiskové práce anonymního krumlovského mistra i konzervativnějšího Jana Benešovského jsou výzvou, abychom lépe zmapovali činnost mimopražských ateliérů jagellonské doby, které nejednou rozvíjely i knihkupecké aktivity. Tituly vázané Janem Benešovským totiž nejčastěji pocházejí právě z tiskařských lokalit importovaných na naše území především augsburskými obchodníky.⁸⁷

⁸⁵ Blíže BOLDAN 2022a; VOIT 2023, s. 292–295.

⁸⁶ Zdlouhavé odklánění českých ateliérů od přeplněné rámové kompozice a přechod k osamocené dominantě sleduje VOIT 2023, zvl. kapitola Výzdobný koncept a volná plocha (s. 17–66).

⁸⁷ Obchodní zástupci augsburských tiskařů pronikali do jižních Čech hojně již v sedmdesátých letech. Srov. BOLDAN 2015.

Příloha A: Dochované knižní vazby

České Budějovice, Jihočeské muzeum

1.

Sign. ST 4012 (dříve FK 12)

Augustinus, Aurelius: *De trinitate*.

Basel, Johann Amerbach, 1489. 2^o.

Adl. 1

Augustinus, Aurelius: *De civitate Dei. Comm. Thomas Waleys et Nicolaus Trivet.*

Basel, Johann Amerbach, 13. II. 1489. 2^o.

GW 2887, 2926; MATOUŠ 1975, č. 15, 16; RIEDL 1974, č. 90, 98.

Potah z tříslouchiněné kůže je poškrábaný a výzdoba otačená. Zbytky dvou spon. K vazbě užito úzkých pergamenových proužků z latinské listiny z 15. století. Bez vlastnických poznámek. Součást budějovické farní knihovny snad od doby vzniku vazby či o málo později.

Kolky: s022145, s0146, s022148, s022149, s022151, s022152, s022155, s022163

2.

Sign. ST 4018a (dříve FK 18a)

Biblia latina. Cum postillis Nicolai de Lyra et expositionibus Guillelmi Britonis in omnes prologos S. Hieronymi et additionibus Pauli Burgensis replicisque Matthiae Doering. P. 2.

Nürnberg, Anton Koberger, 1485. 2^o.

GW 4288; MATOUŠ 1968, s. 193; MATOUŠ 1975, č. 23; RIEDL 1974, č. 182.

Potah z tříslouchiněné kůže je dosti ztrouchnivělý. Zadní deska chybí. Zbytky dvou spon. Jako zadní předsádka použit list z latinského pergamenového rukopisu ze 14. století. Podle soudobé poznámky na předním přidešti byl prvním majitelem oltářník budějovického farního kostela Ondřej Peyrle (zemř. kolem 1500): „Iste liber est domini Andree dicti Peyrle“.

Kolky: s022150, s022151, s022152, s022153, s022155, s022163

3.

Sign. ST 4030 (dříve FK 30)

Duranti, Guillelmus: *Rationale divinatorum officiorum.*

[Straßburg, Georg Husner, ne po 1483]. 2^o.

GW 9125; MATOUŠ 1975, č. 36; RIEDL 1974, č. 358.

Potah z tříslouchiněné kůže je poškrábaný. Na obou deskách stopy po náročnicích a středovém kování. Na přední desce, která je odtržena a ke knižnímu bloku jen volně přiložena, nalepen štítek se soudobým označením „Rationale“. Zbytky dvou spon. Jako přední předsádka použit dvoulist z latinského pergamenovaného rukopisu z 12./13. století. Bez soudobých vlastnických poznámek. Součást budějovické farní knihovny snad od doby vzniku vazby či o málo později.

Kolky: s022144, s022145, s022146, s022147, s022148, s022149, s022150, s022154, s022155, s022161

4.

Sign. ST 4035 (dříve FK 35)

Gerson, Johannes: *Opera*. P. 1. Ed. Johannes Geiler von Kaisersberg.

[Straßburg, Johann Grüninger], 10. IX. 1488. 2^o.

Adl. 1

Gerson, Johannes: *Opera*. P. 2.

Basel, Nicolaus Kesler, 21. III. 1489. 2^o.

GW 10714, 10715; MATOUŠ 1968, s. 196; MATOUŠ 1975, č. 43, 44; RIEDL 1974, č. 388, 393.

Polokožená vazba. Potah z tříslouchiněné kůže sahá ze hřbetu do necelé poloviny obou desek a je poškrábaný a zčásti ztrouchnivělý. Polovina zadní desky odlomena a chybí. Zbytky dvou spon.

Na předním přidešti poznámka o darování svazku budějovické farní knihovně kaplanem Janem Kalschingerem zapsaná až po jeho smrti (zemř. 1525): „Magister Johannes Kalsingnar hunc librum pro ecclesia divi Nicolai legavit.“

Kolky: s022145, s022147, s022148, s022150, s022154 (?)

5.

Sign. ST 4043 (dříve FK 43)

Henricus de Herpf: *Sermones de tempore et de sanctis*.

Speyer, Peter Drach, [po 17. I. 1484]. 2^o.

GW 12225; RIEDL 1974, č. 477.

Potah z tříslučiněné kůže je značně ztrouchnivělý, ze hřbetu zčásti stržený. Zbytky dvou spon. Jako předsádkové listy použity širší pruhy z latinského pergamenového rukopisu z přelomu 12./13. století. Bez vlastnických poznámek. Součást budějovické farní knihovny snad od doby svázání či o málo později.

Kolky: s022144, s022146, s022152, s022155, s022163

6.

Sign. ST 4074 (dříve FK 74)

Petrus Lombardus: *Sententiarum libri IV. Comm. Bonaventura*. P. 3, 4.

[Nürnberg], Anton Koberger, [po 2. III. 1491]. 2^o.

GW M32527; MATOUŠ 1968, s. 196; MATOUŠ 1975, č. 97; RIEDL 1974, č. 804.

Polokožená vazba. Potah z tříslučiněné kůže sahá ze hřbetu do necelé čtvrtiny obou desek. Zbytky dvou spon. Jako předsádky použity dvoulisty z latinského pergamenového rukopisu ze 14. století. Na nepotištěném fol. Alr vlastnická poznámka kaplana Jana Kalschingera (zemř. 1525), který svazek později spolu s dalšími svými knihami daroval budějovické farní knihovně: „Magistri Johannis Kolschingeri de Budweis“.

Kolky: s022145, s022146, s022148, s022155

7.

Sign. ST 4079 (dříve FK 79)

Philelphus, Franciscus: *Orationes cum quibusdam aliis eiusdem operibus*.

Venezia, Philippus Pincius, 14. X. 1492. 2^o.

Adl. 1

Valerius Maximus, Gaius: *Facta et dicta memorabilia*. Comm. Oliverius Arzignanensis.

Venezia, Guilelmus Anima Mia, 12. VIII. 1491. 2^o.

GW M33047, M49170; MATOUŠ 1975, č. 103, 122; RIEDL 1974, č. 849, 993.

Polokožená vazba. Potah z tříslučiněné kůže sahá ze hřbetu do necelé poloviny obou desek a je poškrábaný a zvláště na zadní desce ztrouchnivělý. Zbytky dvou spon. Na fol. alr s titulem vyradovaná poznámka původního vlastníka. Později svazek vplynul do budějovické farní knihovny.

Kolky: s022144, s022145, s022146, s022147, s022151, s022155

8.

Sign. ST 4080 (dříve FK 80) (obr. 8)

Philelphus, Johannes Marius: *Novum epistolarium*. Ed. Ludovicus Mondellus.

Basel, Johann Amerbach, 1486. 2^o.

GW M33071; MATOUŠ 1968, s. 198; MATOUŠ 1975, č. 19, 104; RIEDL 1974, č. 850.

Potah ze světlé jirchy je ušpiněný a poškrábaný. Dvě zachované spony. K vazbě užity pruhy z pergamenového rukopisu se staročeskou Alexandreidou z poloviny 14. století, později vyjmuté a delimitované do Státního okresního archivu v Českých Budějovicích (fond D 14, sbírka rukopisů; v paleobohemistice označované zkratkou AlxBud). Text sejmutých zlomků zůstal zčásti otištěn na obou dřevěných přideštích. Blíže PLETZER 1963. Na předním přidešti rukou poznámka „Christoferi sartori Hyersch“. Budějovický měšťan, krejčí Kryštof Hirsch (zemř. 1568), nemusel být prvním majitelem. Jeho syn Mikuláš Hirsch (Cervus), majitel cínařské dílny a člen městské rady, daroval tisk roku 1596 budějovickému faráři Kryštofu Millederovi (farářem v letech 1590 až 1599, později pražský kanovník a od 1609 probošt v Spital am Pyhrn; zemř. 1627), který ho při svém odchodu z Budějovic zanechal farní knihovně. Jeho rukou je psána poznámka na nepotištěném fol. alr: „Spectabilis D. Nicolaus Cervus, civis Budvi[censis], mihi Christophoro Milledero hunc librum amoris ergo donavit 1596.“

Kolky: s022144, s022146, s022151, s022155, s022156, s022163

8a.

Sign. ST 4167

Pseudo-Albertus Magnus [Albertus de Orlamünde]: *Philosophia pauperum*.

Leipzig, Martin Landsberg, 1502. 2^o.

Adl. 1

Johannes Peckham: *Perspectiva*.

Leipzig, Martin Landsberg, 1504. 2^o.

Adl. 2

Johannes de Sacrobosco: *Sphera materialis*. Comm. Conrad Tockler.

Leipzig, Martin Landsberg, 1503. 2^o.

Adl. 3

Johannes de Muris: *Arithmetica communis*.

[Leipzig, Martin Landsberg], 1503. 2^o.

Adl. 4

Conrad Tockler: *Commentatio Arithmeticae communis*.

[Leipzig, Martin Landsberg], 1503. 2^o.

Adl. 5

Tabula complecionis pro gradu baccalariatus et magisterii in artibus studii Lipsensis.

[Leipzig, s. t., cca 1503–1504]. 2^o.

VD16 A 1459, J 711, J 677, ZV 8710, ZV 8711 (poslední tisk VD16 zatím neeviduje).

Polokožená vazba. Potah ze světlé jirchy sahá do poloviny obou dřevěných desek. Potah je zašlý, zčásti odlepený a výzdoba již špatně zřetelná. Dvě zachované spony. U zadního přičeší vevázan širší pergamenový pruh z hebrejského rukopisu: machzor, modlitební kniha pro Vysoké svátky (modlitba musaf na Jom kipur; aškenázské kvadrátní písmo). Podle poznámky na předním přičeší konvolut patří Václavu Faberovi z Budějovic, astronomovi a lékaři, který původně přednášel na lipské univerzitě (zemř. 1518): „Liber magistri Wenceslai Fabri de Budveis arcium et medicine doctoris, continet [...]“. Na spodní ořízce podélně psané označení „[Liber] naturalis Alberti“. Faber si tisky přivezl do Budějovic, kde se 1505 ujímal místa faráře, ještě v nesvázané podobě. Vzhledem k tomu, že dílna Jana Benešovského užila při vazbě makulaturu zjevně získanou až po pogromu z konce roku 1505, byl konvolut svázan nejspíše 1506.

Kolky: Lilie se zpeřeným pupenem a hvězdou, Granátové jablko

České Budějovice, Státní okresní archiv

9.

AM České Budějovice, kniha 561, sign. D 156

Urbář pro město České Budějovice a měšťské vsi z roku 1514 s torzem rychtářské knihy šosovních vesnic z let 1531–1539.

NOVÝ 1963, s. 59–60; KALNÝ 1976, s. 42; ČECHURA 1985, s. 166–167; DVOŘÁKOVÁ – KOVÁŘ 2005.

Polokožená vazba (26,5 x 18,5 cm). Potah z tříslučiněné kůže sahá zhruba do čtvrtiny obou desek a na hřbetu je poškozený. Výzdoba dosti otláčená. Jedna spona. K vazbě použity pergamenové pruhy z hebrejské bible s velkou a malou masorou (aškenázské kvadrátní písmo). Pergamenové jádro rukopisu (pag. 81–124) obsahuje německy psaný urbář pro evidenci pozemkové držby měšťanů a poddanských povinností. Počátek a konec rukopisu je tvořen papírovými složkami (pag. 1–80, 125–144) a zůstal z větší části prázdný (až na rychtářské zápisy z let 1531–1539).

Kolky: s022144, s022145, s022146, s022147, s022149, s022155

10.

AM České Budějovice, kniha 566, sign. D 93 (obr. 2)

Berní kniha pro město a měšťské vsi založená 1482 a vedená do 1513.

BEER 1915, s. 52–53; NOVÝ 1963, s. 58; ČECHURA 1985, s. 166.

Papírový rukopis (42,5 x 29, 5 cm; lat.). Potah z tříslučiněné kůže je na obou deskách silně poškrábaný a potrhaný, na hřbetě poškozený. Na obou deskách mosazné nárožnice a středové kování. Na přední desce je blíže k vnějšímu okraji upevněn mosazný kazetový zámek s otvorem pro klíč (tělo 4 x 4 cm, včetně trojlístkových výběhů 6,5 x 6,5 cm). Do zámku se upínala kloubová petlice, z níž dochováno protáhlé ukotvení na zadní desce, zužující se a vybíhající v liliový závěr (délka 9 cm), a článek přes

přední ořízku; zbytek je odlomen. Zdobeno rytím. Zámková vazba sloužila k bezpečnému uzavření majetkoprávního rukopisu.

Kolky: s022144, s022145, s022146, s022147, s022150, s022155, s022157, s022158, s022159, s022160, s022161, Lilie s rombickým pupenem

11.

AM České Budějovice, kniha 567, sign. D 95

Berní kniha pro město a městské vsi (kniha výběru lozuňky) založená 1514 a užívaná do 1593.

NOVÝ 1963, s. 60; ČECHURA 1985, s. 166–167.

Papírový rukopis (48,5 x 32,5 cm; lat., zčásti něm., čes.). Potah z tříslučiněné kůže je na obou deskách poškrábaný, ze zadní desky zčásti odlepený. Desky jsou vyduté. Zbytky dvou spon. K vazbě použity pergamenové pruhy z hebrejské bible s velkou a malou masorou (aškenázské kvadrátní písmo).

Kolky: s022146, s022147, s022150, s022151, s022155, Lilie se zpeřeným pupenem a hvězdou, Stylizovaná květina s listy ohnutými dovnitř a šrafovaným oválným pupenem, Segment esovitě stáčené úponky s přízdobami

12.

AM České Budějovice, kniha 573, sign. D 5,31

Kniha královského úroku založená 1482 a vedená do 1512.

BEER 1915, s. 53; NOVÝ 1963, s. 58; ČECHURA 1985, s. 166.

Papírový rukopis (30 x 22,5 cm; lat., zčásti něm.). Potah z tříslučiněné kůže je na obou deskách silně poškrábaný a zčásti i odlepený. Na obou deskách mosazné nárožnice a středové kování. Zbytky dvou spon. K vazbě použity pergamenové pruhy ze dvou různých latinských rukopisů ze 14. století.

Kolky: s022145, s022146, s022147, s022148, s022149, s022155, s022164, s022165

13.

AM České Budějovice, kniha 574, sign. D 94

Kniha úroků z pozemků (kniha šosovní) založená 1514 a doplňovaná do 1562.

NOVÝ 1963, s. 60; ČECHURA 1985, s. 167.

Papírový rukopis (48,5 x 33,5 cm; lat., zčásti něm., čes.). Potah z tříslučiněné kůže na obou deskách poškrábaný, z přední desky z malé části stržený. Zbytky dvou spon. K vazbě použity pergamenové pruhy z hebrejské bible s velkou a malou masorou (aškenázské kvadrátní písmo).

Kolky: s022144, s022146, s022151, s022155, s022157, s022158, s022159, s022160, Granátové jablko, Lilie se zpeřeným pupenem a hvězdou, Stylizovaná květina s listy ohnutými dovnitř a šrafovaným oválným pupenem, Segment esovitě stáčené úponky s přízdobami

14.

AM České Budějovice, kniha 1100, sign. D 80

Kniha nálezů a právních naučení, zčásti konceptář a koptář, vedeno od 1503 do 1549.

NOVÝ 1963, s. 59.

Papírový rukopis (30 x 22 cm; lat., něm., čes.). Polokožená vazba. Potah z tříslučiněné kůže sahá zhruba do třetiny obou desek a na obou deskách je poškrábaný. Výzdoba na zadní desce otlačena. Přední deska odtržena a jen volně přiložena. Dvě zachované spony.

Kolky: s022144, s022147, s022152, s022155, s022166

15.

AM České Budějovice, kniha 1120, sign. D 155

Rychtářská kniha trhů a smluv (se zápisy o převodech nemovitostí a různých smlouvách měšťanů a obyvatel městských vsí projednávaných před rychtářem), založená 1512 a vedená do 1540.

NOVÝ 1963, s. 59.

Papírový rukopis (30,5 x 21,5 cm; svazek je silný 10,5 cm; něm., zčásti čes., lat.). Potah z tříslučiněné kůže je na obou deskách poškrábaný a ztmavlý, ze hřbetu a zadní desky z menší

části i stržený. Dochována horní ze dvou spon, dále mosazné středové kování a tři nárožnice na přední desce. Jako zadní předsádka použit list z hebrejské bible s aramejským překladem, následujícím vždy verš po verši (aškenázské kvadrátní písmo).

Kolky: s022145, s022146, s022147, s022148, s022149, s022151, s022153, s022155

16.

AM České Budějovice, kniha 1159, sign. D 144

Kniha převodů nemovitostí, smluv, odhadů a dělení pozůstalostí založená 1517 a vedená do 1594.

NOVÝ 1963 neuvádí.

Papírový rukopis (30 x 22,5 cm; něm., čes.). Potah z tříslučiněné kůže je na obou deskách poškrábaný. Výzdoba je značně otláčena. Vazba dlouho užívané městské knihy byla asi ještě v 16. století opravovaná. Potah hřbetu a části desek je novější, zdobený opět slepotiskem. Na obou deskách stopy po nárožnicích a středovém kování. Zbytky dvou spon.

Kolky: s022146, s022148, s022149, s022151, s022166

Český Krumlov, Státní okresní archiv

17.

AM Horní Dvoriště, inv. č. 21, kniha 8

Kniha pozůstalostních odhadů založená 1516 a vedená do 1658.

NOVÝ 1963, s. 63.

Papírový rukopis (22,5 x 16,5 cm; něm.). Potah z tříslučiněné kůže je na zadní desce mírně odřený. Na obou deskách dochované mosazné nárožnice a středové kování. Na přední desce je blíže k vnějšímu okraji upevněn železný kazetový zámek s otvorem pro klíč (tělo 4 x 4 cm, včetně trojlístkových výběhů 6,5 x 6,5 cm). Upínala se do něj železná kloubová petlice, z níž dochováno jen protáhlé ukotvení na zadní desce zakončené špicí lístkového tvaru (délka 14 cm). Zámková vazba sloužila k bezpečnému uzavření majetkoprávního rukopisu. Na předešlích nalepeny kolorované dřevorezy sv. Šebestiána (20,5 x 14,5 cm) a sv. Wolfganga (biskup držící v pravé ruce sekeru, 19,5 x 13,5 cm). Oba jsou jihoněmeckého původu a vznikly ještě ve třetí čtvrtině 15. století (dle laskavého určení Mgr. Jiřího Černého, Ph.D., z Vlastivědného muzea v Olomouci).

Kolky: s022145, s022146, s022147, s022148, s022149, s022155, s022166, s022169, Trojlíst se zpeřenými listy

München, Bayerische Staatsbibliothek

18.

Sign. Inc. c. a. 1381a

Thomas de Aquino: *Summa theologiae*. P. 2,1.

Venezie: Andreas Torresanus, Bartholomaeus de Blavis, Maphaeus de Paterbonis, 1483. 2^o.

GW M46477; HERTRICH – WAGNER 1988–2021, č. T-283, 6. ex.

Restaurovaná polokožená vazba. Potah z tříslučiněné kůže. Původní vlastník neznámý. Roku 1636 v držení bavorského pastora Johanna Langa, později tisk získal františkánský klášter v dolnobavorském městě Dingolfing.

Kolky: s022148, s022149, s022151, s022153

Plzeň, Studijní a vědecká knihovna Plzeňského kraje

19.

Sign. 1110611

Pseudo-Albertus Magnus: *De laudibus beatae Mariae Virginis*.

Köln, Heinrich Quentel (Erben), 1509. 4^o.

Adl. 1

Henricus de Gorichem: *Tractatus varii*.

Köln, Heinrich Quentel (Erben), 1503. 4^o.

Adl. 2

Alantsee, Ambrosius: *Foedus christianum*.

Augsburg, [Johann Otmar pro] Johanna Rynmanna, 1504. 4^o.

Adl. 3

Lutzenburgo, Bernardus de: *Expositio in Symbolum Athanasii*

[Köln, Martin von Werden, cca 1505]. 4^o.

Adl. 4

Lilienstayn, Jakob: *Tractatus contra Waldenses fratres erroneos*.

Nürnberg, Johann Weißenburger, 1505. 4^o.

Adl. 5

Molitoris, Ulrichus: *De lamiis et phitonicis mulieribus*.

Leipzig, Arnold von Köln, 1495. 4^o.

Poggius, Johannes Franciscus: *Libellus contra fratrem Hieronymum et processus*.

[Nürnberg, Ambrosius Huber, po 11. IV.1498]. 4^o.

GW M25174, M34639; VD16 A 1215, A 1357, H 2128, L 1736, ZV 14830; HEJNIC 1980.

Polokožená vazba. Svázáno nejdříve 1509, kdy byl vytištěn nejmladší kus konvolutu. Potah ze světlé jirchy sahá ze hřbetu do necelé poloviny obou desek. Zachována jedna ze dvou spon. K vazbě užity pergamenové pruhy z latinského notovaného rukopisu ze 14. století. Vlastnické poznámky kaplana Jana Kalschingera (zemř. 1525). Na titulním listu základního kusu konvolutu: „Magistri Johannis Kolschingeri e Budweis“. Na titulním listu adl. 5 „Magistri Johannis Kolschinger de Budweys“. Konvolut asi nepatřil k souboru knih, které Kalschinger daroval farní knihovně v Českých Budějovicích. Podle mědirytového ex libris Petra Voka z Rožmberka z roku 1609 nalepeného na předním přidešti se později stal součástí rožmberské knihovny. Podle vlastnické poznámky na titulním listu základního kusu konvolutu náležel roku 1666 Jindřichu Václavu Zywaldovi, faráři v Lomnici nad Lužnicí. Později patrně v knihovnách bosých augustiniánů v Táboře a nakonec ve Lnářích.

Kolky: s022144, s022146, s022147, s022151, s022153, s022155

Praha, Národní knihovna ČR

20.

Sign. I E 41

Breviarium Pragense.

Nedatovaný papírový rukopis (22 x 15 cm) opsaný bastardou, podle zjištěných filigránů nejspíše na přelomu osmdesátých a devadesátých let 15. století. Potah z tříslučiněné kůže je poškrábaný. Na obou deskách stopy po nárožnicích a středovém kování. Zbytky dvou spon. Původní objednavatel breviáře není známý. Spíše až později vplynul do knihovny kláštera augustiniánů kanovníků v Třeboni. V době přechodného zrušení kláštera od šedesátých let 16. století do jeho obnovení roku 1630 byl součástí rožmberské knihovny. Na předním přidešti je nalepeno mědirytové ex libris Petra Voka z Rožmberka. Na fol. 1r poznámka „Mon. Třeboň“ z doby po obnovení kláštera.

TRUHLÁŘ 1905, č. 226; DRAGOUN – EBERSONOVÁ – DOLEŽALOVÁ 2021, č. T178.

Kolky: s022144, s022145, s022146, s022155

21.

Sign. VII C 1

Missale Pragense.

Papírový rukopis (30,5 x 22,5 cm) opsaný kaligrafickou bastardou asi v osmdesátých letech 15. století (datace dle DRAGOUN 1998, s. 163). Potah z tříslučiněné kůže je dosti poškrábaný a ze zadní desky zčásti stržený. V rozích a uprostřed desek stopy po puklách. Zbytky dvou spon. Misál byl asi určen pro farní kostel sv. Michala v Křemži (jihozápadně od Českých Budějovic), být to dokládá až mladší poznámka na fol. 1r „Liber ecclesiae Krensensis 1682“. Podle typického přelepení hřbetu modrošedým papírem, později z větší části strženým, misál až do sekularizace kláštera patřil cisterciákům ve Zlaté Koruně.

TRUHLÁŘ 1905, č. 1244; PLOCEK 1973, č. 66.

Kolky: s022144, s022146, s022147, s022150, s022151, s022153, s022154, s022155, s022157, s022158, s022159, s022160, s022161, s022162

22.

Sign. 39 F 21 (obr. 1)

Nigri, Petrus: *Stern des Meschiah*.

Esslingen, Conrad Fyner, 20. XII. 1477. 4^o.

GW M27104.

Potah z tříslučiněné kůže je na obou deskách odřený a na hřbetě poškozený. Zbytky dvou spon. Jako předsádkové listy užity listy z pergamenového liturgického rukopisu ze 12. století. Na obou přideštech nalepeny obrazové dřevořezové jednolisty. Na předním přidešti Assumpta se symboly evangelistů, kolorovaný jednolist o rozměru 21,5 x 16 cm. Na zadním přidešti Madona s dítětem, sedící před oponou, kolorovaný jednolist 19,5 x 13,5 cm (snad Kolín nad Rýnem, kolem 1470). Byly kolorovány až po vlepění do svazku, protože zelenou barvou užitou na obou dřevořezech přetřen původní text předsádek. Blíže srov. DELUGA 2000, s. 54–55, 58–59, č. 15, 17; ČERNÝ 2008, s. 141–145. Na fol. [a2r] poznámka z přelomu 17./18. stol. „Bibliothecae conventus B. M. V. Boemo-Budvice[n]s[is].“ Ve stejné době byl hřbet přetřen bílou barvou a na příčné pruhy v modrozelené barvě růžově napsán titul a signatura klášterní knihovny. Protože v tisku nejsou vlastnické poznámky jiných majitelů (větší část úvodního fol. [a1r] vytržena a přední předsádka až na okraj u hřbetu vyříznuta), mohl být v majetku dominikánského kláštera v Českých Budějovicích již od doby svázání.
Kolký: s022152, s022153, s022155, s022161, s022162, s022168, s022169

23.

Sign. 40 B 13 (obr. 7)

Gregorius IX. papa: *Decretales cum glossa Bernardi Parmensis.*

Nürnberg, Anton Koberger, 14. VII. 1482. 2^o.

GW 11466.

Potah z tříslučiněné kůže je na obou deskách odřený. Zbytky dvou spon. Na přední desce štítek s červeně psaným soudobým označením a signaturou borovanské klášterní knihovny „Decretalium compilacio. D VIII.“ K vazbě použito pruhů z latinského pergamenového rukopisu ze 14. století. Na nepotíštěném fol. a1v nalepeno mědirytové ex libris Petra Voka z Rožmberka z roku 1609. Na fol. a2r červeně psaná poznámka „Mon. Borowanensis“ (17. stol.). Na posledním potíštěném fol. L9r poznámka z přelomu 15./16. století „Hoc volumen Decretalium est monasterii Borovanensis alias Forwos in Pragensi diocesi situm. Et datum est monasterio a domino We[n]ceslao dicto Placz“. Původním majitelem byl budějovický kaplan Václav řečený Placz, který klášteru augustiniánů kanovníků v Borovanech daroval i jiné tisky (jako budějovický kaplan je označen v obsáhlejší darovací poznámce ve svazku Národní knihovny ČR, sign. 44 E 3). V době přechodného zrušení kláštera od šedesátých let 16. století do jeho obnovení roku 1630 byl tisk součástí rožmberské knihovny. Blíže DRAGOUN – EBERSONOVÁ – DOLEŽALOVÁ 2021, s. 40 a č. IB6.

Kolký: s022144, s022145, s022146, s022148, s022149, s022150, s022151, s022155

24.

Sign. 40 C 3 (obr. 4)

Grütsch, Konrad: *Quadragesimale.*

[Straßburg, tiskař díla Vitas Patrum ?], 5. II. 1484. 2^o.

GW 11549.

Potah z tříslučiněné kůže je na obou deskách odřený a na hřbetě poškozený. Uprostřed a v rozích obou desek zachované drobné kovové pukly ve tvaru pětিলistové rozety. Zbytky dvou spon. K vazbě užito pruhů z latinského pergamenového rukopisu ze 14. století. Pod impresem na fol. k7v soudobou rukou psaná poznámka „Liber Johannis Fricz plebani in Reichenau“. Na fol. a1r červeně psaná poznámka ze 17. století „Monast. Borovan“. Původním majitelem byl Jan Fricz (Frič), farář z kostela sv. Jiljí v Rychnově u Nových Hradů (dříve Německý Rychnov; Deutsch Reichenau). Klášter augustiniánů kanovníků v nedalekých Borovanech získal knihu později. Blíže DRAGOUN – EBERSONOVÁ – DOLEŽALOVÁ 2021, č. IB19.

Kolký: s022146, s022147, s022150, s022152, s022153, s022154, s022155, s022157, s022158, s022159, s022160, s022163, s022168

25.

Sign. 41 D 22

Rupertus, abbas Tuiciensis: *De victoria verbi Dei.*

[Augsburg], Anton Sorg, 1487. 2^o.

Adl. 1

Caracciolus, Robertus: *Sermones de adventu, etc.*
[Straßburg, Martin Schott, ne po 1484]. 2^o.
GW 6050, M39213.

Potah z tříslučiněné kůže je na obou deskách odřeny a na hřbetě poškozený. Na přední desce papírový štítek se soudobým, již poškozeným označením „Opus Ruperti abbatis Tuicensis de victoria verbi Dei [...]“. Zbytky dvou spon. Jednalo se o „liber catenatus“ – v horním okraji zadní desky je stopa po vylomeném očku, k němuž kdysi býval upevněn řetěz. Na fol. <2 3>2r základního kusu poznámka ze 17. století „Conventus Budvicensis [Ordinis Praedicatorum]“. Hřbet přetřen bílou barvou a na příčné pruhy v modrozelené barvě bíle napsán titul a signatura klášterní knihovny. Protože v tisku nejsou vlastnické poznámky jiných majitelů, mohl být v majetku dominikánského kláštera v Českých Budějovicích již od doby svázání.
Kolký: s022144, s022147, s022155, s022157, s022158, s022159, s022160

26.

Sign. 43 F 12

Aristoteles: *De anima*. Comm. Johannes Mechlinia.
Köln, Heinrich Quentell, 27. V. 1497. 2^o.

Adl. 1

Aristoteles: *Parva naturalia*. Comm. Johannes de Mechlinia. Ed. Jacobus de Amorsfordia.
[Köln], Heinrich Quentell, 13. IX. 1498. 2^o.

Adl. 2

Stiger, Everardus – Wanger, Johannes: *Commentaria in libros Aristotelis De coelo et mundo*.
Köln, Heinrich Quentell, 14. VIII. 1499. 2^o.

GW 2348, 2429, 9184.

Polokožená vazba. Potah z tříslučiněné kůže sahá ze hřbetu do třetiny obou desek. K vazbě použity pruhy z latinského pergamenového rukopisu ze 14. století. Původní vlastník konvolutu neznámý. Na přední ořízce příčně psané označení „ARISTOTE[LES] 76“ a červený monogram „P[etrus] V[ok]“. Na předním přičeštění nalepeno velké Sadelerovo mědirytové exlibris Petra Voka z Rožmberka z roku 1609. Podle označení na ořízce byl svazek součástí bechyňské knihovny Petra Voka z Rožmberka. K této adjustaci bechyňských svazků blíže VESELÁ 2005, s. 73–74. Podle poznámky na fol. a1r s titulem a titulovým dřevořezem základního kusu „Ex bibliotheca Canoniorum regularium S. Augustini Trebonae 1718“ se konvolut později stal součástí knihovny obnoveného kláštera augustiniánů kanovníků v Třeboni. Blíže DRAGON – EBERSONOVÁ – DOLEŽALOVÁ 2021, č. IT125.

Kolký: s022144, s022145, s022147, s022149, s022150, s022151, s022155, s022156

27.

Sign. 44 C 8 (obr. 9)

Petrus Lombardus: *Sententiarum libri IV. Cum conclusionibus Henrici de Gorichem*.
[Freiburg im Breisgau, Kilian Fischer, cca 1492]. 2^o.

GW M32492.

Potah z tříslučiněné kůže je na zadní desce odřeny. Zbytky dvou spon. Na obou deskách stopy po nárožnicích a středovém kování. K vazbě použity pruhy z latinského pergamenového rukopisu z přelomu 14./15. století. Původní vlastník neznámý. Tisk se později stal součástí rožmberské knihovny. Podle monogramu uvozujícího poznámku na fol. L1r „W R Collegii Crumloviensis Societatis Jesu“ patří ke svazkům, které Vilém z Rožmberka daroval roku 1591 nově založené jezuitské koleji v Českém Krumlově.

Kolký: s022144, s022145, s022146, s022155

28.

Sign. 46 E 29 (obr. 3, 5)

Breviarium Pragense.

Nürnberg, Georg Stuchs, 1509. 8^o.

VD16 B 8191.

Potah ze světlé jirchy je na zadní desce poškrábaný. Zbytky dvou spon. Na obou deskách stopy po nárožnicích a středovém kování. K vazbě použity pergamenové pruhy z hebrejské bible s velkou a malou masorou (aškenázské kvadrátní písmo). Ve svazku nejsou žádné vlastnické poznámky. Od konce 18. století je svazek součástí fondu někdejší Veřejné a univerzitní knihovny v Praze.
Kolký: s022148, s022149, s022156

Praha, Uměleckoprůmyslové muzeum, podsíbírka 18 – Knihy

29.

Inv. č. 6964B

Alphonsus de Spina: *Fortalitium fidei*.

[Basel, Bernhard Richel, ne po 10. V. 1475]. 2^o.

GW 1575.

Potah z tříslučiněné kůže je poškrábaný. Horní roh zadní desky nalomen. Zachována spodní spona. Původní vlastník neznámý. Provenienční poznámky mohly být na počátečním fol. [a1], které je spolu s následujícími ff. [a2–b2] vytrženo. Podle vložené česko-německé popisky byl tisk ve sbírkách muzea asi již na konci 19. století.

Kolký: s022154, s022161, s022162, s022164, s022165, s022166, s022168, s022169

30.

Inv. č. 6978C (obr. 6)

Modus legendi abbreviaturas in utroque iure. Cum aliis tractatibus iuridicis.

Straßburg, [Georg Husner], 9. VIII. 1490. 2^o.

GW M47350.

Potah z tříslučiněné kůže. Dvě zachované spony. K vazbě užity pruhy nepopsaného pergamenu. Na fol. a1r s titulem vybledlou rumělkou psaná soudobá poznámka „Liber Petri Scherhaki“. Tamtéž poznámka ze druhé poloviny 16. století „Sum Valentini Haffliczkonis Crumnowani fidelis quondam concionatoris Bohemici in patria“. Mezi ff. g2/g3 vložen jako záložka útržek papírového listu určeného podle prvního řádku „domino Georgio abbati cenobii Sancte [Corone ?]“, snad Jiřímu Steinhäuflovi, opatu kláštera cisterciáků ve Zlaté Koruně (1493–1525). Asi prvním majitelem souboru právních traktátů byl Petr Scherhaki, v Budějovicích doložený veřejný notář (Státní okresní archiv v Českých Budějovicích, AM České Budějovice, Listiny, inv. č. 725, sign. V/28). Později byl v držení českého kazatele z Krumlova a jeho další osudy jsou nejasné.

Kolký: s022144, s022146, s022147, s022148, s022149, s022150, s022151, s022152, s022153, s022155, s022157, s022158, s022159, s022160, s022166, s022169

Vyšší Brod, Cisterciácké opatství

31.

Sign. I 891

Bernardinus Senensis: *Quadragesimale de christiana religione.*

[Basel, Johann Amerbach, ne po 1489]. 2^o.

Adl. 1

Bernardinus Senensis: *Sermones de evangelio aeterno.*

[Basel, Johann Amerbach, ne po 1489]. 2^o.

GW 3882, 3886; RIEDL 1974, č. 129, 130.

Polokožená vazba. Potah z tříslučiněné kůže sahá ze hřbetu do třetiny obou desek. Dvě spony.

Původní vlastník neznámý. Podle poznámky na fol. a2r „Monasterii Altovadensis“ se tisk nejpozději v 17. století stal součástí knihovny vyšebrodského kláštera cisterciáků.

Kolký: s022148, s022149, s022151, s022153

Zlatá Koruna, Jihočeská vědecká knihovna

32.

Sign. 2 Se 10

Albertus Magnus: *Ars intelligendi, docendi et praedicandi res spirituales.*

[Ulm, Johann Zainer d. Ä., ne před 1478]. 2^o.

Adl. 1

Tractatus solemnis multum praedicabilis, sive de quolibet sancto.

[Augsburg, Johann Schönsperger, cca 1485/1486]. 2^o.

Adl. 2

Bustis, Bernardinus de: *Defensorium montis pietatis.*

Hagenau, Heinrich Gran pro Johanna Rynmanna, 1503. 2^o.

Adl. 3

Weigel, Nicolaus: *Clavicula indulgentialis.*

[Lübeck, Johann Snell], 1480. 2^o.

Adl. 4

Thomas de Aquino: *Quaestiones de duodecim quodlibet.*

Köln, Johann Koelhoff, 24. XI. 1485. 2^o.

GW 590, M46330, M47391, M51465; VD16 B 1908; RIEDL 1974, č. 8, 958, 970, 1024.

Polokožená vazba. Svázáno nejdříve roku 1503, kdy vytištěn nejmladší kus konvolutu. Potah z tříslučiněné kůže sahá ze hřbetu do třetiny obou desek. Zbytky dvou spon. K vazbě užity pruhy z latinského pergamenového rukopisu ze 14. století. Jméno původního majitele bylo nejspíše na vytrženém počátku základního kusu konvolutu. Nejpozději od 18. století konvolut vplnul do knihovny kláštera servitů v Nových Hradech.

Kolky: s022144, s022147, s022151, s022153, Tyč s tečkami dvakrát lomená

Příloha B: Kolky

EBDB s022144: Palmeta srdcovitá s liliovým středním listem (27 x 24 mm)

A 3, 5, 7, 8, 9, 10, 13, 14, 19, 20, 21, 23, 25, 26, 27, 30, 32

EBDB s022145: Palmeta srdcovitá (20 x 18 mm)

A 1, 3, 4, 6, 7, 9, 10, 12, 15, 17, 20, 23, 26, 27

EBDB s022146: Hůl obtočená stylizovaným listovým ubíhajícím zprava doleva (obdélník, 28 x 17 mm)

A 3, 5, 6, 7, 8, 9, 10, 11, 12, 13, 15, 16, 17, 19, 20, 21, 23, 24, 27, 30

EBDB s022147: Lev kráčející doleva (kosodélník, 35 x 27 mm)

A 3, 4, 7, 9, 10, 11, 12, 14, 15, 17, 19, 21, 24, 25, 26, 30, 32

EBDB s022148: Lilie s rombickým pupenem (kosodélník, 20 x 20 mm)

A 1, 3, 4, 6, 12, 15, 16, 17, 18, 23, 28, 30, 31

EBDB s022149: Liliový kříž (20 x 20 mm)

A 1, 3, 9, 12, 15, 16, 17, 18, 23, 26, 28, 30, 31

EBDB s022150: Nápisová páska „maria“ (30 x 13 mm)

A 2, 3, 4, 10, 11, 21, 23, 24, 26, 30

EBDB s022151: Roseta šestilistá s mezilístky, listy kulaté (kruh, 11 mm)

A 1, 2, 7, 8, 11, 13, 15, 16, 18, 19, 21, 23, 26, 30, 31, 32

EBDB s022152: Roseta šestilistá, listy kulaté (11 mm)

A 1, 2, 5, 14, 22, 24, 30

EBDB s022153: Pták s roztaženými křídly (orlice?, kruh, 11 mm)

A 2, 15, 18, 19, 21, 22, 24, 30, 31, 32

EBDB s022154 (identické s022167): Roseta pětिलistá, listy kulaté (6 mm)

A 3, 4 (?), 21, 24, 29

EBDB s022155: Křížový květ I (14 x 11 mm)

A 1, 2, 3, 5, 6, 7, 8, 9, 10, 11, 12, 13, 14, 15, 17, 19, 20, 21, 23, 24, 25, 26, 27, 30

EBDB s022156: Křížový květ II (9 x 9 mm)

A 8, 26, 28

EBDB s022157: Symboly evangelistů – Matouš (kruh, 31 mm)

A 10, 13, 21, 24, 25, 30

EBDB s022158: Symboly evangelistů – Lukáš (kruh, 31 mm)

A 10, 13, 21, 24, 25, 30

EBDB s022159: Symboly evangelistů – Marek (kruh, 31 mm)

A 10, 13, 21, 24, 25, 30

EBDB s022160: Symboly evangelistů – Jan (kruh, 31 mm)

A 10, 13, 21, 24, 25, 30

EBDB s022161: Český lev (kruh, 22 mm)
A 3, 10, 21, 22, 29

EBDB s022162: Čáp (kruh, 18 mm)
A 21, 22, 29

EBDB s022163: Hlavička symetrická (9 x 16 mm)
A 1, 2, 5, 8, 24

EBDB s022164: Tyč s tečkami jednou lomená – pletencový dílek I (10 x 10 mm)
A 12, 29

EBDB s022165: Tyč s tečkami jednou lomená – pletencový dílek II (18 x 5 mm)
A 12, 29

EBDB s022166: Rozeta pětistá, široké listy se zašpičatělými okraji (10 mm)
A 14, 16, 17, 29, 30

EBDB s022168: Trojlist (5 x 5 mm)
A 22, 24, 29

EBDB s022169: Křížový květ (12 x 10 mm)
A 17, 22, 29, 30

Trojlist se zpeřenými listy (EBDB neeviduje, 16 mm)
A 17

Lilie s rombickým pupenem (EBDB neeviduje, kruh, 19 mm)
A 10

Granátové jablko (EBDB neeviduje, 24 x 16 mm)
A 8a, 13

Lilie se zpeřeným pupenem a hvězdou (EBDB neeviduje, 35 x 24 mm)
A 8a, 11, 13

Stylizovaná květina s listy ohnutými dovnitř a šrafovaným oválným pupenem (EBDB neeviduje,
44 x 25 mm)
A 11, 13

Segment esovitě stáčené úponky s přízdobami (EBDB neeviduje, 48 x 54 mm)
A 11, 13

Tyč s tečkami dvakrát lomená (EBDB neeviduje, 10 x 6 mm)
A 32



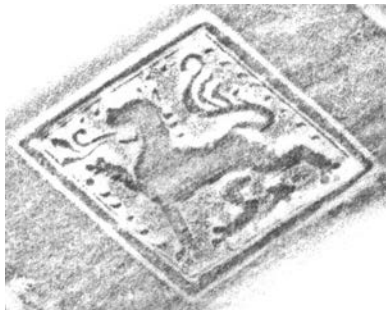
s022144



s022145



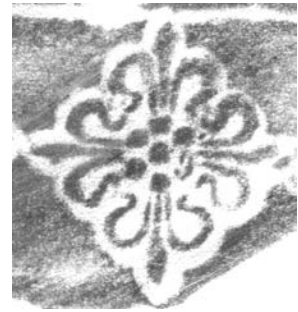
s022146



s022147



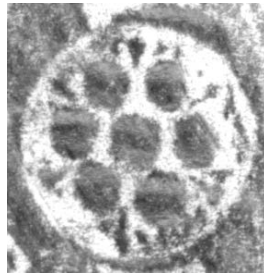
s022148



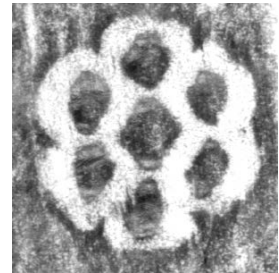
s022149



s022150



s022151



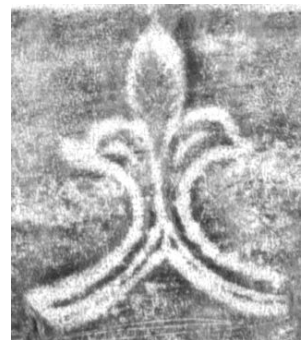
s022152



s022153



s022154



s022155



s022156



s022157



s022158



s022159



s022160



s022161



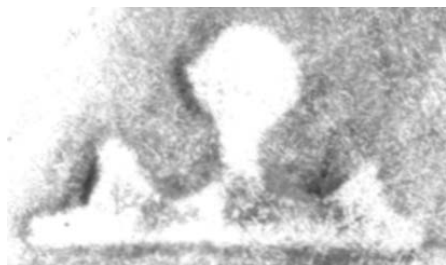
s022162



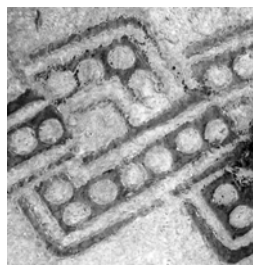
s022169



s022168



s022163



s022164-s022165



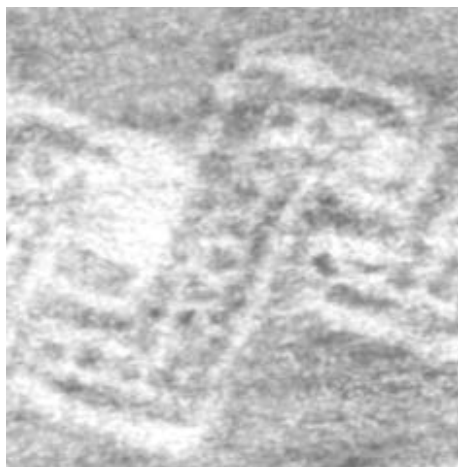
Granátové jablko



Lilie se zpeřeným pupenem
a hvězdou



Segment esovitě stáčené úponky



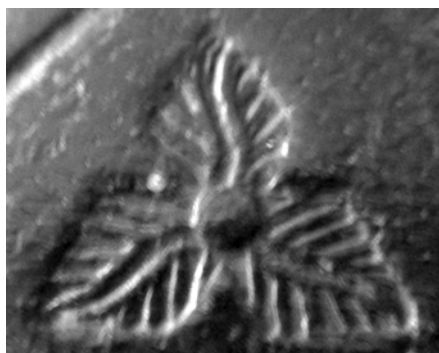
Tyč s tečkami dvakrát lomená



Rozeta pětilistá



Stylizovaná květina



Trojlist se zpeřenými listy



Lilie s rombickým pupenem

Literatura

- BACHLEITNER, Norbert – EYBL, Franz M. – FISCHER, Ernst (2000): *Geschichte des Buchhandels in Österreich*. Wiesbaden.
- BÄUMLOVÁ, Michaela (2021): Chebští knihvazači v 18. století. Příspěvek k dějinám knižní kultury, *Sborník Muzea Karlovarského kraje* 29, 2021, s. 25–69.
- BEER, Karl (1915): Über Losungsbücher und Losungswesen böhmischer Städte im Mittelalter, *Mitteilungen des Instituts für österreichische Geschichtsforschung* 36, 1915, s. 31–95.
- BOK, Václav (2004): Německá literatura v jižních Čechách do konce 15. století. In: Marie Havránková (ed.), *Nadnárodní kontexty. Nadnárodní kultury*. České Budějovice, s. 47–62.
- BOLDAN, Kamil (2012): Einbanddatenbank a její využití při studiu knižních vazeb, *Bibliotheca Antiqua* 21, 2012, s. 201–204.
- BOLDAN, Kamil (2013): Knihvazačská dílna františkánského kláštera v Chebu. In: Kamil Boldan – Jindřich Marek (edd.), *Libri catenati Egrenses. Knihy a knihovna chebských františkánů v pozdním středověku a raném novověku*. Praha, s. 111–146.
- BOLDAN, Kamil (2015): Jednolistová nabídka augsburského tiskaře Günthera Zainera a rožmberská knihovna v sedmdesátých letech 15. století. In: Jitka Radimská (ed.), *Tempus libri. Kniha v proměnách času*. České Budějovice, s. 7–18.
- BOLDAN, Kamil (2019): Flora, Emma a Katinka. Příspěvek k dějinám inkunábulistiky, *Knihy a dějiny* 26, 2019, s. 27–51.
- BOLDAN, Kamil (2022a): Krumlovský Mistr dvou stylů. K počátku renesanční knižní vazby v Čechách, *Umění* 70, 2022, s. 58–75.
- BOLDAN, Kamil (2022b): Špýrský tiskař Peter Drach a počátky knihkupecké sítě v Čechách a na Moravě, *Studie o rukopisech* 52, 2022, č. 2, s. 130–159.
- BOLDAN, Kamil (2023): Nově nalezené tisky z knihovny českokrumlovského humanisty Martina Mareše, *Acta Musei nationalis Pragae. Historia litterarum* 68, 2023, s. 5–17.
- ČECHURA, Jaroslav (1985): České Budějovice – příklad vytváření městského velkostatku v středověkých Čechách, *Jihočeský sborník historický* 54, 1985, s. 161–172.
- ČERNÝ, Jiří (2008): *Jednolistové tisky z Čech a Moravy ca. 1420–1470/80*. Olomouc (diplomová práce FF UPOL).
- DELUGA, Waldemar (2000): *Einblattdrucke des 15. Jahrhunderts in der Nationalbibliothek in Prag*. Praha.
- DRAGOUN, Michal (1998): Neznámé články synodálních statut pražské arcidiecéze. In: Ivan Hlaváček et al. (edd.), *Facta probant homines. Sborník příspěvků k životnímu jubileu prof. dr. Zdeňky Hledíkové*. Praha, s. 149–164.
- DRAGOUN, Michal – EBERSONOVÁ, Adéla – DOLEŽALOVÁ, Lucie (2021): *Středověké knihovny augustiniánských kanoniů v Třeboni a Borovanech 1–3. Rukopisy a inkunábule*. Praha.
- DVOŘÁKOVÁ, Květoslava (2007): *Archiv města České Budějovice. Knihy úřední. Fondové oddělení 1375–1787*. České Budějovice (strojopisná pomůcka Státního okresního archivu v Českých Budějovicích dostupná z: <https://digi.cesearchivy.cz/922210101001118>).
- DVOŘÁKOVÁ, Květoslava – KOVÁŘ, Daniel (2005): Nejstarší urbář královského města Českých Budějovic z roku 1513, *Sborník prací k dějinám královského města Českých Budějovic* 1, 2005, s. 171–186.

- GLONEK, Jiří (2013): Knihvazačská dílna olomouckých kartuziánů, *Bibliotheca Antiqua* 22, 2013, s. 40–61.
- GLONEK, Jiří (2014): Knihvazačská dílna královopolských kartuziánů, *Bibliotheca Antiqua* 23, 2014, s. 7–24.
- GLONEK, Jiří (2017): Pozdně gotické vazby z moravských františkánských klášterů (Brno, Olomouc, Uherské Hradiště, Znojmo), *Bibliotheca Antiqua* 26, 2017, s. 32–82.
- HAMANOVÁ, Pavlína (1959): *Z dějin knižní vazby. Od nejstarších dob do konce XIX. stol.* Praha.
- HANEBUTT-BENZ, Eva-Maria (1995): Bucheinbände im 15. und 16. Jahrhundert. In: Barbara Tiemann (ed.), *Die Buchkultur im 15. und 16. Jahrhundert*. Bd. 1. Stuttgart, s. 265–335.
- HEJNIC, Josef (1980): Konvolut z knihovny Petra Voka z Rožmberka (Plzeň SVK: TV 1 110 611), *Jihočeský sborník historický* 49, 1980, s. 43–47.
- HELLWIG, Helmuth (1970): *Einführung in die Einbandkunde*. Stuttgart.
- HERTRICH, Elmar – WAGNER, Bettina (edd.) (1988–2021): *Bayerische Staatsbibliothek. Inkunabelkatalog. BSB-Ink*. Bd. 1–8. Wiesbaden.
- HLAVÁČEK, Ivan (1972): Pronikání cizích prvotisků do českých knihoven v 15. století. In: Lubomír Vebr (ed.), *Knihtisk a Universita Karlova. K 500. výročí knihtisku v českých zemích*. Praha, s. 67–95.
- HOLTER, Kurt (1996): *Buchkunst, Handschriften, Bibliotheken. Beiträge zur mitteleuropäischen Buchkultur vom Frühmittelalter bis zur Renaissance*. Bd. 1. Linz.
- HUYER, Reinhold (1911): Zur Geschichte der ersten Judengemeinde in Budweis, *Mitteilungen des Vereines für Geschichte der Deutschen in Böhmen* 49, 1911, s. 216–232, 348–369.
- KALNÝ, Adolf (1976): *Soupis urbárů jihočeských archivů 1378–1773*. Svazek 1. České Budějovice.
- KAŠPAROVÁ, Anna (ed.) (2022): *Slepi svědkové doby*. Liberec.
- KOLDA, Vlastimil – ŠPINAR, Jindřich (2011): *Tato kniha jest koupěna z Budějce od knihaře. Knihaři a knihařství v Českých Budějovicích od 14. století po současnost*. České Budějovice.
- KOVÁŘ, Daniel – LAVIČKA, Roman (2017): *Dominikánský klášter v Českých Budějovicích*. České Budějovice.
- KYRISS, Ernst (1943): Bericht über Einbandforschung, *Zentralblatt für Bibliothekswesen* 60, 1943, s. 370–371.
- KYRISS, Ernst (1951–1958): *Verzierte gotische Einbände im alten deutschen Sprachgebiet*. Textband, Tafelband 1–3. Stuttgart.
- MARBURGER, Ulrike (2010): The German Database of Historical Bookbindings (EBDB): Aims and Perspectives of a Cooperative Research Tool. In: Bettina Wagner – Marcia Reeds (edd.), *Early Printed Books as Material Objects*. Berlin – New York, s. 191–203.
- MATOUŠ, František (1968): Předbřeznové České Budějovice a České museum. Příspěvek k dějinám dvou českých knihoven, *Sborník Národního muzea, řada A – Historie* 22, 1968, s. 177–200.
- MATOUŠ, František (1975): Soupis prvotisků z českobudějovických knihoven. Část II. Stará farní (později děkanská) knihovna v Č. Budějovicích, *Sborník Národního muzea v Praze, řada C – Literární historie* 20, 1975, s. 93–165.

MAZAL, Otto (1962): Gotische Einbände mit Kopfstempeldekoration aus der Inkunabelsammlung der Österreichischen Nationalbibliothek, *Gutenberg Jahrbuch* 1962, s. 473–481.

MAZAL, Otto (1990): *Europäische Einbandkunst aus Mittelalter und Neuzeit*. Graz.

MAZAL, Otto – UNTERKIRCHER, Franz (1967): *Katalog der abendländischen Handschriften der Österreichischen Nationalbibliothek. „Series Nova“ (Neuerwerbungen). Teil 3. Cod. ser. n. 3201–4000*. Wien.

MENČÍK, Ferdinand (1889): Nový zlomek Alexandreidy, *Časopis Musea království Českého* 63, 1889, s. 369–373.

NICKEL, Holger (2008): Johann Rynmanns früher Buchhandel im Spiegel der Einbände. In: Guy Lanoë (ed.), *La reliure médiévale. Pour une description normalisée*. Turnhout, s. 403–408.

NICKEL, Holger (2000): Der Leipziger Buchhandel im Spiegel der Einbände, *Einbandforschung*, Heft 7, 2000, s. 3–7.

NOVOTNÝ, Miroslav et al. (edd.) (2006): *Encyklopedie Českých Budějovic*. 2. vyd. České Budějovice.

NOVÝ, Rostislav (1963): *Městské knihy v Čechách a na Moravě 1310–1526. Katalog*. Praha.

NUSKA, Bohumil (1990): K pojmu knihař v pražském knihvazačství a knižním trhu druhé poloviny 16. století, *Documenta Pragensia* 10/1, 1990, s. 257–279.

PLETZER, Karel (1963): Další českobudějovický zlomek Alexandreidy, *Časopis Národního muzea – odd. spol. věd.* 132, 1963, zvl. s. 185–194.

PLETZER, Karel (1966): Spisek českobudějovického faráře Dr. Václava Haydera o zázracích v roce 1500, *Jihočeský sborník historický* 35, 1966, s. 71–78.

PLETZER, Karel (1968): Středověký astronom Dr. Václav Fabri z Budějovic, *Jihočeský sborník historický* 1968, s. 76–86.

PLETZER, Karel (1969a): *České Budějovice v letech 1453–1526. Vývoj politický, hospodářský a kulturní*. Praha (strojopis kand. práce dostupný v NK ČR, sign. Kand 005140).

PLETZER, Karel (1969b): České Budějovice za Matyáše Korvína (1468–1479). In: Karel Pletzer – Stanislav Šmíd (edd.), *Minulost a současnost Českých Budějovic. Studie a materiály*. České Budějovice, s. 17–56.

PLETZER, Karel (1975): Zánik židovské obce v Českých Budějovicích roku 1505, *Jihočeský sborník historický* 44, 1975, s. 8–19.

PLOCEK, Václav (1973): *Catalogus codicum notis musicis instructorum, qui in Bibliotheca publica rei publicae Bohemicae socialisticae in Bibliotheca universitatis Pragensis servantur*. Vol 1–2. Praegae.

RABENAU, Konrad von (2003): Leipziger Einbandkunst im 16. Jahrhundert. In: Roland Jäger (ed.), *Das Gewand des Buches. Historische Bucheinbände aus den Beständen der Universitätsbibliothek Leipzig und des Deutschen Buch- und Schriftmuseums der Deutschen Bücherei Leipzig*. Leipzig, s. 27–41.

REPP, Friedrich (1956): Zu den Wiener Bruchstücken der Alexandreis, *Zeitschrift für Slawistik* 1, 1956, Heft 1, s. 32–38.

RIEDL, Mirko (1974): *Katalog prvotisků jihočeských knihoven*. Praha.

SCHMITZ, Wolfgang (2018): *Grundriss der Inkunabelkunde. Das gedruckte Buch im Zeitalter des Medienwechsels*. Stuttgart.

SCHWARZENBERG, Karl (1972): *Katalog der kroatischen, polnischen und tschechischen Handschriften der Österreichischen Nationalbibliothek*. Wien.

ŠIMEČEK, Zdeněk (1967): Vznik a vývoj úřadu městského notáře v Čes. Budějovicích do poloviny 15. století, *Jihočeský sborník historický* 36, 1967, s. 61–70, 130–140, 175–189.

ŠIMEČEK, Zdeněk – TRÁVNÍČEK, Jiří (2014): *Knihy kupovati...Dějiny knižního trhu v českých zemích*. Praha.

TRAUTMANN, Reinhold (1916): *Die alttschechische Alexandreis*. Heidelberg.

TRUHLÁŘ, Josef (1905): *Catalogus codicum manu scriptorum Latinorum, qui in c. r. bibliotheca publica atque universitatis Pragensis asservantur*. P. 1. Pragae.

VESELÁ, Lenka (2005): *Knihy na dvoře Rožmberků*. Praha.

VOIT, Petr (2020): *Vzácné knižní vazby Strahovské knihovny v Praze. Od gotiky na práh baroka*. Praha. VOIT, Petr (2023): *Boj o volnou plochu*, Praha.

WAGNER, Bettina (2006): *Außen-Ansichten. Bucheinbände aus 1000 Jahren aus den Beständen der Bayerischen Staatsbibliothek München*. Wiesbaden.

ZÁLOHA, Jiří (1963): K životopisu knihvazače Bartoše Trnky, *Historická knižní vazba 1963*, s. 67–68.

Elektronické zdroje

Databáze slepotiskové výzdoby knižních vazeb NUSK [on line], <https://nusk.upce.cz/>

Digitální archiv. Státní oblastní archiv v Třeboni [on line], <https://digi.ceskearchivy.cz/>

Einbanddatenbank (EBDB) [on line], <https://www.hist-einband.de/>

Gesamtkatalog der Wiegendrucke (GW) [on line], <https://www.gesamtkatalogderwiegendrucke.de/>

Verzeichnis der im deutschen Sprachbereich erschienenen Drucke des 16. Jahrhunderts (VD 16) [on line], <https://www.gateway-bayern.de/>